



НАЦІОНАЛЬНА АКАДЕМІЯ НАУК УКРАЇНИ  
ДУ «ІНСТИТУТ ЕКОНОМІКИ ТА ПРОГНОЗУВАННЯ»

# СОЛІДАРНА ВІДПОВІДАЛЬНІСТЬ ВИРОБНИКІВ І СПОЖИВАЧІВ У СІЛЬСЬКОМУ ГОСПОДАРСТВІ

## **CSA – COMMUNITY SUPPORTED AGRICULTURE**

Наукова доповідь

Керівник авторського колективу  
член-кор. НАН України  
О.М. Бородіна

Київ – 2020

*Рецензенти :*

член-кор. НАН України, проф., д.е.н. А.А. Гриценко (ДУ "Інститут економіки та прогнозування НАН України" – Київ);  
к.с.н. О.М. Балакірєва (ДУ "Інститут економіки та прогнозування НАН України" – Київ);  
д.е.н. Н.А. Супрун (ДУ "Інститут економіки та прогнозування НАН України" – Київ);  
к.е.н. В.В. Близнюк (ДУ "Інститут економіки та прогнозування НАН України" – Київ);  
проф., д.е.н. Ю.М. Лопатинський (Чернівецький національний університет імені Юрія Федьковича – Чернівці).

*Затверджено до друку Постановою Вченої ради ДУ "Інститут економіки та прогнозування НАН України" від 23 грудня 2019 р. № 101*

**Солідарна відповідальність виробників і споживачів у сільському господарстві.**

**CSA – Community supported agriculture** : наук. доп. / за ред. О.М. Бородіної; НАН України, Ін-т екон. та прогнозів. – К., 2020. – 48 с.

Узагальнено зарубіжний та вітчизняний досвід розвитку солідарного сільського господарства (ССГ), що ґрунтується на безпосередній взаємодії фермерів та споживачів продовольства, адекватному розподілі між ними відповідальності, ризиків і вигід від виробництва сільськогосподарської продукції; розкрито сутність, фундаментальні ознаки, а також переваги ССГ як для їх учасників, так і для сільських громад і суспільства загалом. Обґрунтовано організаційно-економічний механізм формування в Україні локальних моделей ССГ з метою продовольчого забезпечення населення для підвищення якості життя, запропоновано цільову програму стимулювання створення таких моделей, опрацьовано її складові та поетапний алгоритм дій щодо її реалізації.

Для науковців, практиків, працівників органів державного управління і місцевого самоврядування, викладачів, аспірантів і студентів ВНЗ економічного та аграрного профілів.

---

# ЗМІСТ

<b>ВСТУП</b> .....	<b>4</b>
<b>1. ЗАБЕЗПЕЧЕННЯ НОВОЇ ЯКОСТІ ЖИТТЯ: ПРОДОВОЛЬЧИЙ ЗРІЗ</b> .....	<b>6</b>
1.1. Якість життя та продовольче споживання .....	6
1.2. Нова реальність у харчуванні українців .....	8
1.3. Новітня аграрна політика для заохочення здорового харчування.....	12
<b>2. СОЛІДАРНЕ СІЛЬСЬКЕ ГОСПОДАРСТВО ПІДТРИМУВАНЕ СПОЖИВАЧАМИ</b> ....	<b>164</b>
2.1. Сутність моделі солідарного сільського господарства – CSA .....	164
2.2. Розвиток CSA в окремих країнах світу .....	186
2.3. Успішні історії: Case-study .....	231
<b>3. РОЗВИТОК СОЛІДАРНОЇ ВІДПОВІДАЛЬНОСТІ УКРАЇНСЬКИХ СПОЖИВАЧІВ І ВИРОБНИКІВ ПРОДОВОЛЬСТВА</b> .....	<b>30</b>
3.1. Вітчизняна практика взаємодії виробників і споживачів.....	28
3.2. Формування локальних агропродовольчих систем на основі соціальної взаємодії.....	353
3.3. Першочергові кроки державної підтримки розвитку локальних суверенних продовольчих систем.....	39
<b>ВИСНОВКИ</b> .....	<b>485</b>
<b>ПРОПОЗИЦІЇ</b> .....	<b>47</b>

# ВСТУП

Якість життя людей значною мірою залежить від стану їх здоров'я, а стан здоров'я – від рівня і якості харчування. Сучасні відносини в українському суспільстві з приводу виробництва, розподілу та споживання продуктів харчування недостатньо задовольняють потреби населення в безпечному і якісному продовольстві, що визнано й на урядовому рівні. Програмою дій Уряду 2019 передбачене запровадження механізмів захисту прав споживачів та мінімізації ризиків завдання шкоди здоров'ю громадян від споживання небезпечних товарів і послуг для покращення добробуту та якості життя українців, сприяння підвищенню рівня довіри споживачів і позитивного впливу на розвиток бізнесу\*. Цьому може з успіхом прислужитися становлення в Україні апробованих у світі форм соціальної взаємодії та комунікації виробників сільськогосподарської продукції та споживачів продовольства (солідарного сільського господарства – ССГ).

Модель солідарного сільського господарства завойовує все більшу популярність у світі, оскільки формує локальні продовольчі системи, які задовольняють не тільки матеріальні потреби людей в здоровому харчуванні, а й забезпечує їх соціальну взаємодію, комунікацію, обмін знаннями, навичками та емоціями. Локальна продовольча система поєднує виробників і споживачів, формуючи суверенну продовольчу систему локального рівня, яка дає реальну можливість спільноті споживати хороші якісні продукти з місцевих ферм щотижня. Головна вигода для споживачів полягає у тому, що вони мають прямий зв'язок з місцевими фермерами, відчуваючи себе корисними у підтримці їх діяльності, а фермери мають надійні ринки збуту і визнання їх авторитету, довіру і фінансову

підтримку. Суверенна продовольча система локального рівня формується у процесі щотижневих зустрічей виробників і споживачів для обміну ідеями з фермерами, з іншими споживачами щодо безпечності продовольства, диверсифікації виробництва і споживання, нових кулінарних рецептів, споживчих вподобань тощо.

У доповіді акцентовано на змінах в глобальних підходах до вдосконалення продовольчої та аграрної політик, які свідчать про заохочення здорового харчування людей; узагальнено зарубіжний досвід розвитку ССГ та вітчизняну практику взаємодії виробників і споживачів сільськогосподарської продукції щодо продовольчого самозабезпечення і формування прямих продовольчих ланцюгів; розкрито сутність, фундаментальні ознаки та переваги ССГ для учасників таких відносин (виробників і споживачів), для сільських громад, для суспільства загалом; висвітлено функції виробників і споживачів продовольства у процесі їх співпраці.

Запропоновано впровадити в Україні Державну цільову програму стимулювання створення локальних моделей ССГ як механізму мультивекторної підтримки виробників (фермерів та особистих селянських господарств), споживачів продовольства і сільських громад. Розроблено заходи та поетапні кроки державної політики в рамках запропонованої Цільової програми підтримки створення локальних моделей солідарного сільського господарства. В подальшому це могло б сприяти обмеженню економічної влади великих агрокорпорацій у сфері контролю і розвитку вітчизняної продовольчої системи. Розвиток ССГ стимулюватиме економічну децентралізацію, передачу повноважень із реалізації контролюючих функцій за виробництвом і споживанням якісного продовольства локальним громадам з метою забезпечення здорового і безпечного харчування

\* Програма діяльності Уряду. Міністерство розвитку економіки, торгівлі і сільського господарства України.  
URL: <https://program.kmu.gov.ua/meta/ukrainski-spozivaci-otrimuut-dezprcni-tovari-ta-poslugi>

## ВСТУП

---

населення, захисту навколишнього природного середовища, підвищення якості життя українців.

*Наукова доповідь підготовлена в рамках виконання наукового проєкту «Соціальна взаємодія та комунікація у продовольчому забезпеченні для*

*формування нової якості життя» за цільовою програмою наукових досліджень НАН України «Становлення нової якості життя».*

№ держреєстрації.0119U001717.

# ЗАБЕЗПЕЧЕННЯ НОВОЇ ЯКОСТІ ЖИТТЯ:

## ПРОДОВОЛЬЧИЙ ЗРІЗ

### 1.1. Якість життя та продовольче споживання

Якість життя як суб'єктивний і «нематеріальний» термін часто важко оцінити. Фактори, що впливають на загальну якість життя, залежать від способу життя та особистих уподобань. Незалежно від цього, досягнення певної якості життя відіграє важливу роль у фінансових рішеннях у житті кожної особистості. Основні фактори, які можуть вплинути на якість життя людини, включають матеріальні умови життя, умови на робочому місці, освіту, здоров'я тощо. В останні два десятиліття здоров'ю людства і його залежності від харчування стали приділяти особливу увагу, оскільки ця проблема великою мірою прямо і опосередковано впливає на якість життя.

Всесвітня організація з продовольства та сільського господарства ООН - FAO оприлюднила дані про те, що у 2014-2016 рр. близько 800 млн людей мали проблеми з постійним недоїданням та не мали доступу до достатньої кількості продовольства для підтримки здоров'я. Цей факт підтверджує те, що продовольство наразі є дефіцитним і зумовлює неналежний стан здоров'я, що становить серйозну глобальну проблему для забезпечення здоров'я населення<sup>1</sup> та суттєво знижує якість їхнього життя.

З іншої сторони у багатьох країнах існує епідемія ожиріння, що також є серйозною проблемою для

суспільного здоров'я. Сучасне суспільство можна охарактеризувати як таке, що підтримує нездорове харчування та пасивний спосіб життя. Усі заходи з профілактики та лікування ожиріння призводять до обмеження загального успіху у досягненні високої якості життя<sup>2</sup>. Не буде перебільшенням свідчення того, що поки країни третього світу борються із недостатнім раціоном харчування громадян, розвинені країни, навпаки, борються з наслідками надмірного або незбалансованого харчування, що призводить до ожиріння, діабету та інших хронічних дегенеративних захворювань<sup>3</sup> (вставка 1.1.1).

<sup>1</sup> Food and Agriculture Organization of the United Nations. (2017). How close are we to #ZeroHunger? The state of food security and nutrition in the world. (Accessed: April 2018). URL: <http://www.fao.org/state-of-food-security-nutrition/en/>

<sup>2</sup> Lake, A. (2018). Neighbourhood food environments: food choice, foodscapes and planning for health. Proceedings of the Nutrition Society, pp.1-8.

<sup>3</sup> Fara, G. (2015). Nutrition between sustainability and quality. Ann Ig., 27(5), pp.693-704.



### Вставка 1.1.1

Серед проблем, пов'язаних зі станом здоров'я уразливих верств населення у США, перше місце сьогодні посідає не голод, а ожиріння. Наразі для 70% дорослого населення Америки характерна "надмірна вага", або "ожиріння", аналогічний показник наприкінці 1980-х років складав 56%<sup>4</sup>. Зазвичай від ожиріння значно більшою мірою страждають малозабезпечені громадяни, ніж представники верств населення з вищим рівнем добробуту.

Діти віком від 6 до 11 років в домогосподарствах знедолених громадян майже вдвічі частіше потерпають від ожиріння, ніж діти із забезпечених сімей<sup>5</sup>, які страждають від надмірної кількості видів продуктів нездорового харчування. Проблемою харчування уразливих верств населення виступає не брак продуктів харчування, а їх надлишок, принаймні в частині їх енергетичної цінності<sup>6</sup>.

<sup>4</sup> U.S. Department of Health and Human Services, National Center for Health Statistics, "Health, United States, 2015", Table 58. URL: [www.cdc.gov/nchs/data/hus/hus15.pdf](http://www.cdc.gov/nchs/data/hus/hus15.pdf).

<sup>5</sup> U.S. Department of Health and Human Services, National Center for Health Statistics, "Health, United States, 2015", Table 59. URL: [www.cdc.gov/nchs/data/hus/hus15.pdf](http://www.cdc.gov/nchs/data/hus/hus15.pdf).

<sup>6</sup> Douglas J. Besharov, University of Maryland, Testimony to the House Committee on Agriculture, February 25, 2015. And see Douglas Besharov, "We're Feeding the Poor as if They're Starving", American Enterprise Institute, December 8, 2002.





Канадські служби з охорони здоров'я опублікували *Атлас факторів ризику хронічних захворювань*, який прямо пов'язує харчування із ризиком розвитку раку, коронарних захворювань серця та інфаркту. Більше того, раціон харчування вважається тим фактором, який впливає на ризик виникнення багатьох інших проблем, таких як ожиріння, гіпертонія, діабети, які, в свою чергу, пов'язані із іншими хронічними захворюваннями. Також спостерігається кореляція між низьким рівнем споживання фруктів та овочів та випадками хронічних захворювань, таких як серцево-судинні захворювання<sup>7</sup>.

Звіт ФАО підтверджує вище згадані випадки стверджуючи, що «Дієта, якої люди дотримуються у всіх своїх культурних відмінностях, більшою мірою визначає здоров'я людини, зростання та розвиток». Цей звіт також відзначає, що як недоїдання, так і переїдання відіграють важливу роль у розвитку хронічних захворювань<sup>8</sup>.

Міжнародні дослідження свідчать, що існують певні харчові звички, пов'язані з ожирінням і, відповідно, ризиком виникнення серцево-судинних захворювань<sup>9</sup>. Результати опублікованого у 2018 році дослідження щодо взаємозв'язку харчових звичок та стану здоров'я людини, а отже якості її життя, засвідчили, що раціон харчування та дієтичні звички впливають на кров'яний тиск та захворюваність на гіпертонію<sup>10</sup>.

Важливість продовольства у забезпеченні профілактики захворювань підтверджується рядом доказів. Ризик виникнення серцево-судинних захворювань, таких як хвороба серця та інфаркт,

може бути знижений через споживання їжі з меншим вмістом трансжирів та продуктів із достатнім вмістом поліненасичених жирів, фруктів та овочів і споживанням меншої кількості солі<sup>11</sup>. Високий рівень споживання солі впливає на підвищений кров'яний тиск, що є головним ризиком не лише серцево-судинних захворювань, а й також багатьох інших захворювань.

Сучасні результати досліджень свідчать про захисну дію фруктів та овочів від різних форм раку, зокрема раку стравоходу<sup>12</sup>. Найновіші дослідження (2018) показують, що більше споживання хрестоцвітих овочів знижує ризик виникнення колоректального і шлункового раку на 8% і 19% відповідно<sup>13</sup>.

Доказовим є той факт, що збагачений клітковиною раціон харчування впливає на рівень холестерину. Європейський орган управління продуктами харчування (EFSA) підтвердив, що «регулярне споживання бета-глюканів (одна з форм полісахариду, представленого водорозчинними волокнами вівсяних пластівців або ячменю) впливає на нормальну концентрацію холестерину в крові» стосується продуктів, що містять ці бета-глюкани<sup>14</sup>. Також було відзначено, що збільшення споживання клітковини може призвести до 10% зниження LDL-холестерину<sup>15</sup>. Отже, споживання фруктів, овочів, бобових та цільнозернових продуктів є надзвичайно важливим для здоров'я людини (вставка 1.1.2).

<sup>7</sup> Chronic disease Risk Factor Atlas. (Accessed: April 2018). URL: <https://www.canada.ca/en/public-health/services/chronic-diseases/risk-factor-atlas.html>

<sup>8</sup> World Health Organization. (2003). Diet, Nutrition and the Prevention of Chronic Diseases WHO technical report series; 916. (Accessed: April 2018). URL: <http://www.fao.org/docrep/005/ac911e/ac911e06.htm>

<sup>9</sup> Berg, C., Lappas, G., Strandhagen, E., Wolk, A., Torén, K., Rosengren, A., Aires, N., Thelle, D. and Lissner, L. (2008). Food patterns and cardiovascular disease risk factors: The Swedish INTERGENE research program. *The American Journal of Clinical Nutrition*, 88(2), pp.289-297.

<sup>10</sup> Monge, A., Lajous, M., Ortiz-Panozo, E., Rodríguez, B., Góngora, J. and López-Ridaura, R. (2018). Western and Modern Mexican dietary patterns are directly associated with incident hypertension in Mexican women: a prospective follow-up study. *Nutrition Journal*, 17(1).

<sup>11</sup> World Health Organization. (2002). Diet, nutrition and the prevention of chronic diseases. Report of the joint WHO/FAO expert consultation. WHO Technical Report Series, No. 916 (Accessed: April 2018). URL: <http://www.who.int/dietphysicalactivity/publications/trs916/summary/en/>

<sup>12</sup> Berretta, M. (2012). The role of nutrition in the development of esophageal cancer what do we know. *Frontiers in Bioscience*, E4(1), pp.351-357.

<sup>13</sup> Johnson, I. (2018). Cruciferous Vegetables and Risk of Cancers of the Gastrointestinal Tract. *Molecular Nutrition & Food Research*, pp.1701000.

<sup>14</sup> European Food Safety Authority. (2009). Scientific Opinion on the substantiation of health claims related to beta-glucans and maintenance of normal blood cholesterol concentrations, and maintenance or achievement of a normal body weight. *EFSA Journal* 7(9) (Accessed: April 2018). URL: <https://efsa.onlinelibrary.wiley.com/doi/epdf/10.2903/j.efsa.2009.1254>

<sup>15</sup> Riccardi, G., Vaccaro, O., Costabile, G. and Rivellese, A. (2016). How Well Can We Control Dyslipidemias Through Lifestyle Modifications?. *Current Cardiology Reports*, 18(7).

**Вставка 1.1.2**

З початку 1998 року зернові продукти у США збагачувались фолієвою кислотою для зниження дефіциту фолатів для попередження дефекту нейронної трубки під час вагітності<sup>16</sup>. З того часу показник даного дефекту знизився на 19%. На додаток до збагачення продовольства уряд розпочав ініціативи із підвищення рівня знань споживачів про продовольство і його вплив на здоров'я із одночасним заохоченням продовольчих компаній виробляти більш поживну їжу<sup>17</sup>.

Адитивний ефект від продовольства також спостерігається і у групі пацієнтів із раковим захворюваннями<sup>18</sup>. Додавання жирних кислот омега-3 впродовж хіміотерапії у пацієнтів із раком грудей покращує результати їх лікування. За результатами досліджень, їжа не може використовуватись як ліки, проте може значно покращити загальний результат лікування.

<sup>16</sup> Bank, W., World Bank and Jamison, D. (2006). Disease Control Priorities in Developing Countries. Washington: World Bank Publications.

<sup>17</sup> URL: <https://www.cnn.com/2018/03/29/fda-to-consider-updating-health-claims-food-manufacturers-can-make.html> (Accessed: April 2018).

<sup>18</sup> Fabian, C., Kimler, B. and Hursting, S. (2015). Omega-3 fatty acids for breast cancer prevention and survivorship. Breast Cancer Research, 17(1).

Нещодавною темою для дискусій був діабет 2 типу та його зв'язок із їжею. Хоча автори певних досліджень стверджують, що втрата ваги може вилікувати діабет 2 типу, сьогодні не існує інструментів, які мали б такий вагомий результат. Це свідчить про необхідність тотальної зміни стилю життя, включаючи вправи, зміну харчових звичок і контроль емоцій, що в кінцевому рахунку веде до успішного подолання діабету або взяття його під контроль. Навіть у цьому випадку, коли їжа може використовуватись для лікування та контролю над захворюванням, її однієї не достатньо.

В Азії з часів середньовіччя лікарем найвищого рівня вважається дієтолог. Окінавці, які проживають між Японією та Китаєм, знаходяться під сильним впливом китайських ідей довголіття, можливого за рахунок дотримання дієти. Вони вірять, що «їжа робить людину» і їжа, яку вони споживають, є ліками для життя. Вони дотримуються думки, що певна їжа має ряд медичних якостей, пов'язаних із довголіттям. Згідно ряду досліджень, люди Окінави живуть найдовше у світі.

У розвинених азіатських країнах лікар зазвичай отримує оплату праці тоді, коли пацієнт здоровий. Система охорони здоров'я побудована таким чином, щоб запобігти захворюванням для покращення якості життя. Наявність здорових пацієнтів становить інтерес в першу чергу для лікаря. Для порівняння, у західному світі люди оплачують лікарські послуги лише з настанням факту захворювання. Фінансовий інтерес системи охорони здоров'я зводиться до утримання пацієнта в стані захворювання якомога довше. Розвинені країни наразі переосмислюють систему охорони здоров'я, спрямовуючи її на профілактику захворювань, де харчування відіграє одну з головних функцій, що забезпечує вищу якість життя населення.

## 1.2. Нова реальність у харчуванні українців

В останні два десятиліття в Україні надзвичайно загострилась проблема здорового харчування, що суттєво погіршує якість життя населення. МОЗ

України повідомляє, що  $\frac{2}{3}$  усіх хвороб українців пов'язані з неправильним харчуванням<sup>19</sup>. Це пов'язано з недотриманням норм споживання важливих видів продуктів харчування (молочних продуктів, риби, м'яса, фруктів), збільшення частки споживання оброблених харчових продуктів, скороченням споживання овочів й фруктів, зниженням споживання у дітей мікро- та макроелементів (кальцій, залізо, вітаміни А і Д) та ін.

В цілому рівень споживання продовольства в Україні суттєво скоротився порівняно з 1991 р.: з майже 3600 Ккал на добу до менше 2800 Ккал у 2018 р. (рис. 1.2.1).

<sup>19</sup> URL: <http://moz.gov.ua/article/news/23-usih-hvorob-v-ukraini-e-naslidkom-nepravilnogo-harchuvannja>

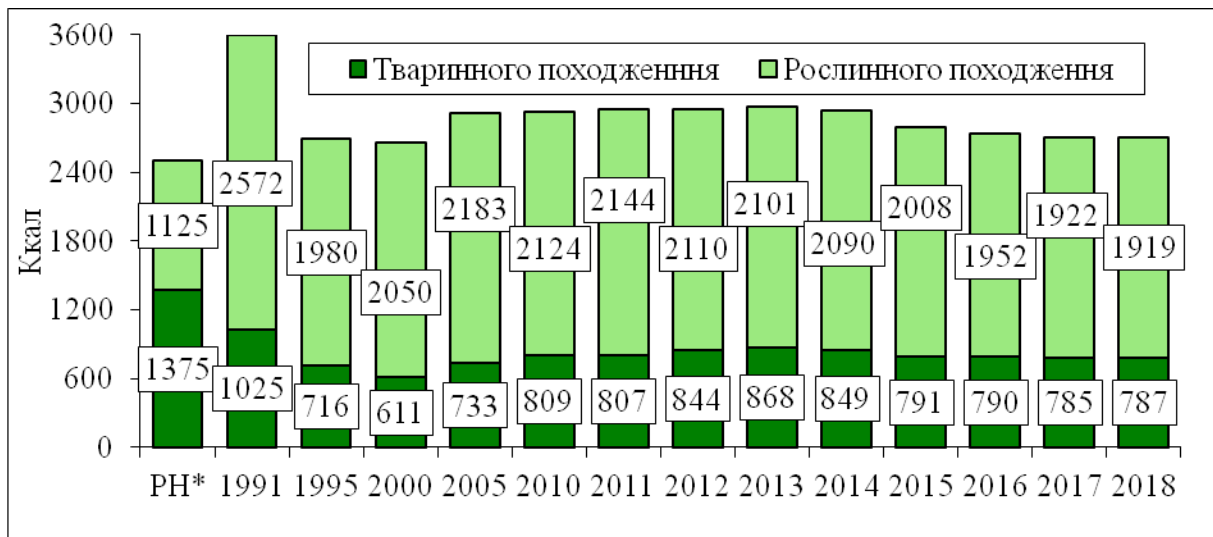


Рис. 1.2.1. Динаміка калорійності середньодобового споживання продуктів харчування за їх типом в Україні

Джерело: побудовано на основі даних Держкомстат

\* - раціональні норми, рекомендовані МОЗ

Незважаючи на це, середній показник в Україні не сильно поступається аналогічним в європейських країнах (рис. 1.2.2)



Рис. 1.2.2. Характеристики споживання в Україні та деяких європейських країнах

Джерело: побудовано за даними Економічного дискусійного клубу<sup>20</sup>

<sup>20</sup> Продовольча безпека в Україні у 2018 році. Огляд основних індикаторів. URL: <http://edclub.com.ua/analitika/prodovolcha-bezpeka-v-ukrayini-u-2018-roci-oglyad-osnovnyh-indikatoriv>

З рис. 1.2.2 стає очевидним, що збільшення калорійності раціону українців має відбуватись в першу чергу за рахунок розширення споживання продукції тваринного походження. Адже згідно норм МОЗ їх частка має складати в раціоні не менше 55%. Справедливо буде зауважити, що навіть у 1991 р. ця норма не витримувалась, й навіть у розвинених країнах Європи частка тваринних калорій у раціоні не перевищує 35%. Сьогодні в раціоні

середньостатистичного українця переважають продукти дешевої групи – хліб і хлібопродукти, картопля, овочі і баштанні, споживання яких близьке до рекомендованих МОЗ норм (по картоплі – перевищує). Натомість за більш вартісними видами продовольства (м'ясна й молочна групи, риба, фрукти) потреби задовольняються лише на 50-60% від норм (рис. 1.2.3).

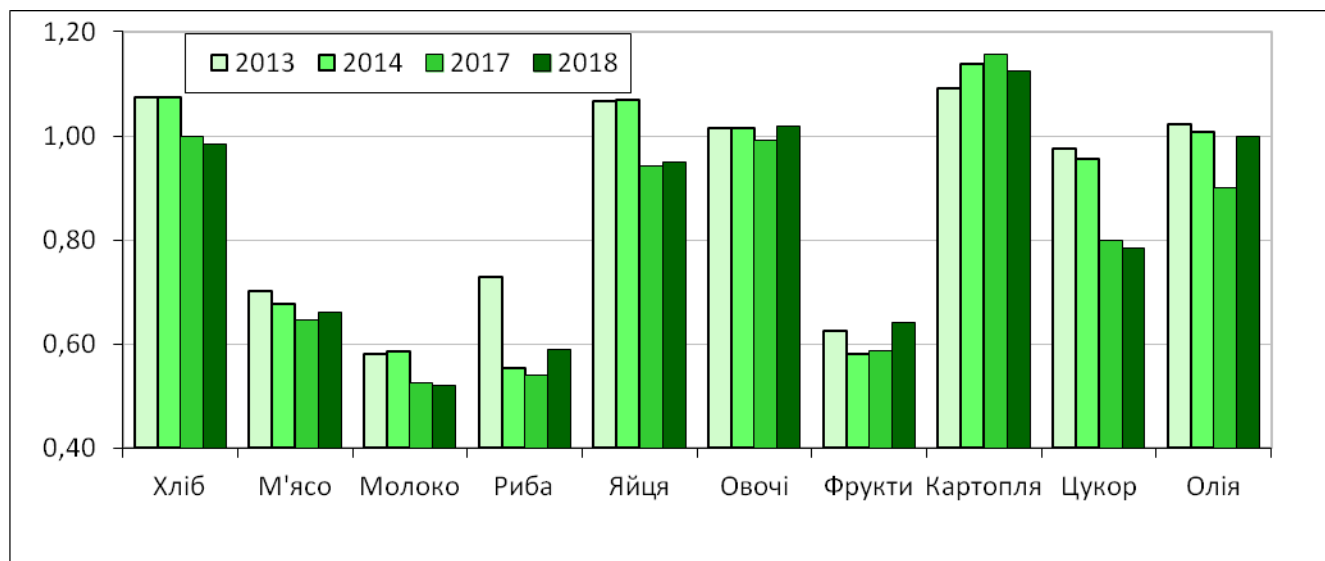


Рис. 1.2.3. Індикатор достатності споживання основних продуктів харчування в Україні

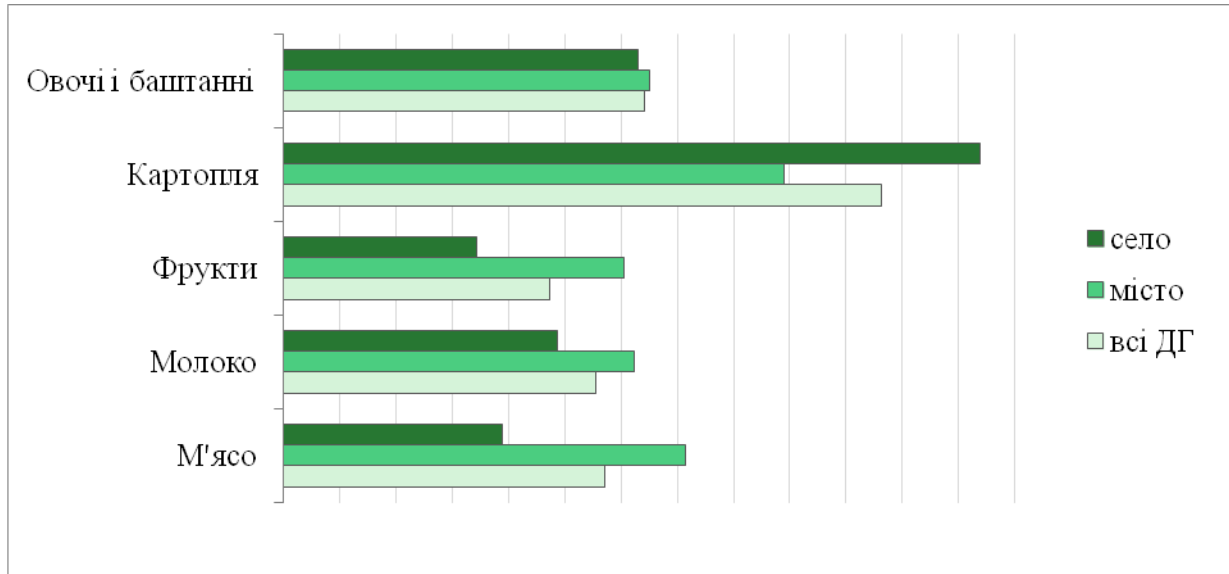
Джерело: розраховано на основі даних Держкомстат

На відміну від України в країнах ЄС споживання різних продуктів харчування більш наближене до раціональних норм: зокрема, європейці у 2,4 рази більше споживають плодово-овочевої продукції, майже в 2 рази м'яса та м'ясопродуктів, близько у 1,5 більше риби та молочних продуктів [21, с. 26]. При цьому європейці витрачають на продовольчі потреби менше чверті сімейного бюджету (в Румунії – 26,4%, Чехії – 14,7%, Франції – 12,1%, Данії – 10%, Великобританії – 7,2%). Натомість в Україні частка витрат на продукти харчування у сукупних споживчих витратах становить понад 50%: у 2013 р. – 52,0%, 2014 р. – 51,8%, 2015 р. – 54,7, 2016 р. – 51,5%, 2017 р. – 51,6%, 2018 р. – 51,8%. Це свідчить про

низьку економічну доступність продовольства в Україні, незважаючи на те, що граничний поріг цього показника встановлений на рівні 60%.

Бідні верстви населення більш вразливі в частині економічної доступності продовольства й відповідно за рівнем споживання основних груп продуктів харчування. Так, у домогосподарствах (ДГ) з рівнем доходів нижче фактичного прожиткового мінімуму рівень достатності споживання основних продуктів суттєво нижче порівняно з середніми показниками по країні: наприклад, овочів – на 13 в.п., фруктів – 27 в.п., м'яса й молока – близько 20 в.п. й навіть картоплі (5 в.п.), що є основним й найбільш доступним споживчим продуктом для українців. При цьому відмічено, що бідне міське населення більш вразливе у споживанні овочів і баштанів, картоплі, молока й м'яса, натомість бідне сільське населення – фруктів (рис. 1.2.4).

<sup>21</sup> Дудар В. Продовольча безпека України та складові її забезпечення у контексті економічної безпеки держави / В. Дудар // Вісник ТНЕУ. 2016. №2. С. 20-32.

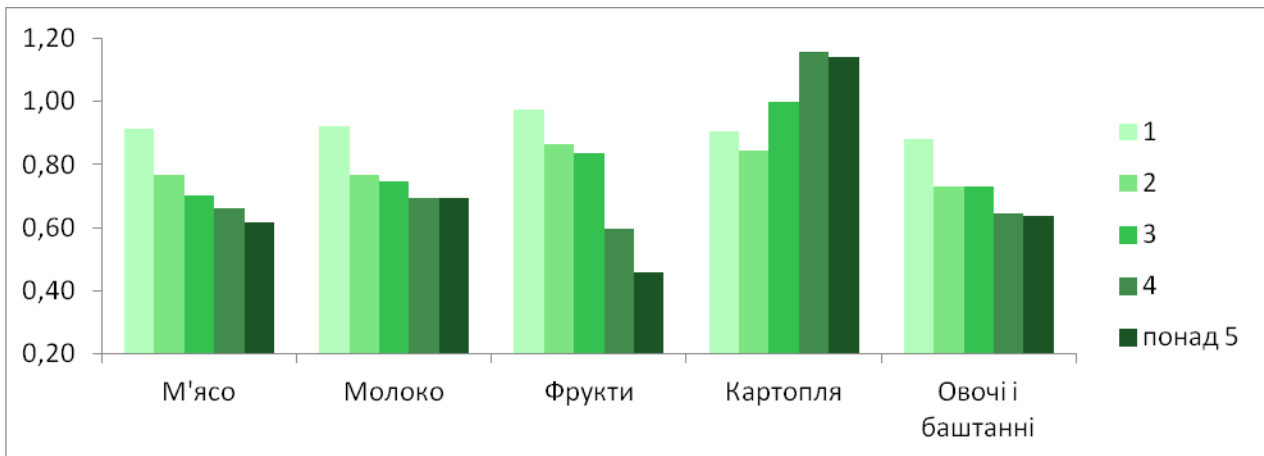


**Рис. 1.2.4. Відмінності у споживанні основних груп продовольства бідними домогосподарствами за типами поселень**  
(співвідношення середньодушового споживання порівняно з середніми показниками по країні)

Джерело: розраховано за даними статистичного збірника “Витрати і ресурси домогосподарств України” за 2018 р. – К.: Державна служба статистики України.

Як зазначалося, ДГ з дітьми більш вразливі з точки зору бідності, що в свою чергу, впливає на рівень споживання продовольства. Як видно з рис. 1.2.5 із збільшенням кількості дітей знижується рівень

споживання основних груп продовольства, за виключенням картоплі. Особливо велика різниця у споживанні фруктів у сім'ях з чотирма і більше дітьми (40 в.п.).



**Рис. 1.2.5. Залежність рівня споживання основних груп продовольства від кількості дітей в домогосподарстві**  
(середньодушове споживання порівняно з середніми показниками по країні)

Джерело: розраховано за даними статистичного збірника “Витрати і ресурси домогосподарств України” за 2018 р. – К.: Державна служба статистики України.

Таким чином, можна констатувати, що загальне

нарощування аграрного виробництва має досить

обмежений вплив на обсяги споживання продовольства українськими сім'ями. При цьому вразливі категорії населення мають обмежені економічні можливості навіть для задоволення споживчих потреб за тими групами продовольства, які в достатній кількості виробляються в Україні (включаючи зокрема дешеві групи продовольства).

### **1.3 Новітня аграрна політика для заохочення здорового харчування**

Зв'язок аграрної політики з проблемами харчування, які спричиняють додаткові витрати на охорону здоров'я та впливають на якість життя населення, очевидні. Розвинені країни світу, зокрема США, проголосили, що аграрна політика – це не теж саме, що продовольча політика, і перша не обов'язково сприяє громадському здоров'ю, якщо певними заходами не стимулювати харчову поведінку споживачів.

З 2015 р. у США відбуваються значні зміни у системі продовольчих субсидій та програм державної підтримки фермерських господарств шляхом поєднання їх надання з вирішенням проблем охорони здоров'я, соціального забезпечення та удосконаленням сфери державного управління тощо. Сприяючи продовольчій безпеці для мільйонів американців з низькими доходами, Національна програма продовольчих субсидій (SNAP)<sup>22</sup> переглядається з урахуванням тісних взаємозв'язків між харчуванням, хронічними захворюваннями, зростанням витрат на охорону здоров'я та якістю життя американців. SNAP переформатовується на використання інших можливостей для поліпшення якості продовольства, здоров'я реципієнтів, їхньої дієти, формування коротких агропродовольчих ланцюгів, можливостей зниження державних видатків тощо.

Такі зміни пов'язані з тим, що експерти і вчені, які постійно моніторять та досліджують галузеву

підтримку сільського господарства з точки зору суспільного блага стверджують, що програми американських фермерських субсидій не відповідають тій меті, яка була поставлена спочатку. Наразі, згідно з результатами перевірок Урядової рахункової палати США, малі «спеціалізовані» ферми займають три чверті сільськогосподарських угідь, але отримують лише 14% державних субсидій. Крупний агробізнес, що спеціалізується на вирощуванні основних культур займає 7% с/г угідь і отримує близько половини усіх субсидій<sup>23</sup>. На відміну від підтримки фермерів, що вирощують фрукти, горіхи і овочі – які уряд називає «спеціальні культури» – програма субсидує переважно крупних виробників, які вирощують зернові, сорго та олійні культури, зокрема сою. У попередніх програмах субсидування виробництва навіть обумовлювалось, що фермери, які отримують субсидії на товарні культури, не можуть вирощувати фрукти і овочі. Якщо ж вони їх вирощували, то, відповідно, фермерам нараховувалися пені й штрафи за порушення умов програми підтримки.

Неприбуткова організація «Спілка занепокоєних науковців»<sup>24</sup> ініціювала прийняття спеціальної урядової програми «Національна продовольча політика», яка спрямована на те, щоб започаткувати боротьбу із нездоровими наслідками сучасної промислової продовольчої політики і яка, серед іншого, повинна забезпечувати отримання працівниками справедливої зарплатні, доступ усіх американців до здорової їжі і синергії урядових рекомендації щодо харчування і аграрної політики.

Науковці Інституту медичних досліджень єврейської лікарні «Дейвіс»<sup>25</sup> у звіті про стан здоров'я американців зазначають, що «... можна

<sup>22</sup> SNAP (Supplemental Nutrition Assistance Program) – Програма з надання додаткової продовольчої допомоги

<sup>23</sup> How the Government Supports Your Junk Food Habit. The New York Times, July 19, 2016. URL: <https://well.blogs.nytimes.com/2016/07/19/how-the-government-supports-your-junk-food-habit/>

<sup>24</sup> The Union of Concerned Scientists.

URL: <https://www.ucsusa.org/publications/earthwise/ucs-calls-national-food-policy#.W-7WmSLT8t>

<sup>25</sup> The Lady Davis Institute for Medical Research of the Jewish General Hospital



стверджувати: те що відбувається на вершині продовольчого ланцюга, впливає на те, що відбувається внизу. Аграрна політика не відповідає цілям суспільного здоров'я»<sup>26</sup>, а отже спричиняє негативний вплив на якість життя американців.

«Ці протиріччя стають більш очевидними, якщо порівнювати федеральні рекомендації щодо американської дієти, відомі як MyPlate, з аграрною політикою федерального уряду. Хоча MyPlate рекомендує дієту з 50 % овочів та фруктів, федеральний уряд виділяє менше 1 % с/г субсидій для підтримки досліджень, виробництва та збуту цих продуктів. І навпаки, більш ніж 60 % с/г субсидій підтримують виробництво кукурудзи та інших зернових культур, які переважно згодують тваринам, перетворюють в паливо для транспортних засобів або переробляють саме на ту нездорову їжу, якої уряд настійно вимагає уникати»<sup>27</sup>.

За результатами дослідження поведінки реципієнтів Спеціальної програми додаткового харчування для жінок, немовлят і дітей (WIC) до і після внесення змін для заохочення здорового харчування було доведено, що підштовхування покупців до більш здорових продуктів харчування змусило їх замінити дешеву нездорову їжу на більш корисну. Це відбулося без додаткових витрат уряду. Міністерство сільського господарства, яке керує програмою продовольчих субсидій WIC, додало ваучери, спрямовані на збільшення споживання фруктів, овочів і цільного зерна, для зниження у харчовому раціоні учасників програми рівня насичених жирів, холестерину і цукру. Щоб уникнути підвищення загальних витрат, програма обмежила інші, «нездорові», продукти. Якщо користувачі WIC хотіли придбавати продукти, які не входять до переліку, вони повинні були використовувати власні кошти, а не ваучери або

картки WIC. Перенесення пріоритетів використання коштів WIC на більш здорову їжу вплинуло на весь кошик для покупок, у тому числі на придбання продуктів за власні кошти. Через рік після того, як зміни набули чинності, кількість солодких та інших нездорових напоїв, придбаних бенефіціарами, скоротилася майже на 25 %, а закупівля продуктів з цільного зерна, фруктів і овочів зросла приблизно на 5 %<sup>28</sup>.

Понад 10 років штат Вашингтон є лідером руху за здорове харчування, генеруючи приклади ефективних зусиль, спрямованих на розширення доступу уразливих верств населення до активних ринків свіжої фермерської продукції<sup>29</sup>. Аналіз досвіду реалізації цих ініціатив свідчить, що найбільш значущими для їх успіху виявилось прийняття Закону «Місцеві ферми – здорові діти» (прийнятий законодавчим органом штату у 2008 р.).

Під тиском академічної громадськості та громадянського суспільства відбуваються зміни й на федеральному рівні. У 2014 році були внесені зміни до аграрного бюджету, які дозволили фермерам, які вирощують товарні культури, виокремити 15% земель під фрукти, овочі та інші спеціалізовані культури. У цьому бюджеті також закладена підтримка органічного виробництва на додачу до 100 млн дол. США, виділених на дослідження щодо покращення виробництва органічної продукції. Також в бюджеті було передбачено програму «Здорові ініціативи» (Healthy Incentives Program – HIP)<sup>30</sup>, яка заохочує отримувачів продовольчої підтримки споживати більше фруктів та овочів. За оцінками урядовців перші результати свідчать, що програма покращила споживання свіжої продукції.

Запущена у квітні 2017 р. програма «Здорові ініціативи» (HIP) забезпечує додатковий долар для

<sup>26</sup> How the Government Supports Your Junk Food Habit. The New York Times, July 19, 2016. URL: <https://well.blogs.nytimes.com/2016/07/19/how-the-government-supports-your-junk-food-habit/>

<sup>27</sup> UCS Calls for a National Food Policy. URL: <https://www.ucsusa.org/publications/earthwise/ucs-calls-national-food-policy#.W-7L9NSLT8t>

<sup>28</sup> How a Food Subsidy Program Pushed Junk Food Off the Table. URL: <https://www.nytimes.com/2016/10/05/well/eat/how-a-food-subsidy-program-pushed-junk-food-off-the-table.html>

<sup>29</sup> Faith Action Network, 2012 p.; WA Sustainable Food and Farm Network.

<sup>30</sup>The Healthy Incentives Program. URL: <https://www.mass.gov/service-details/healthy-incentives-program-hip-for-clients>

кожного долара SNAP, витраченого на цільові фрукти та овочі, придбані на фермерських ринках, прямо з ферми через мобільний зв'язок тощо по всій країні. Розширюючи доступ до місцевих фруктів і овочів для учасників SNAP, програма NIP сприяє поліпшенню сімейного та громадського здоров'я, а також підтримує фермерські господарства та місцеву економіку.

Таким чином, у США активізувалися намагання переформатувати державну політику у сфері надання продовольчої допомоги, що знайшло відображення у посиленні акцентів на просування здорового харчування через державні програми та політику, пов'язану з продовольством та здоров'ям. Створені для цього робочі групи в першу чергу зосередили увагу на можливостях посилення та вдосконалення програми SNAP, як найбільшої продовольчої програми країни. Такі ініціативи зумовлені тим, що хоча продовольча безпека і залишається ключовим пріоритетом політики, проте також спостерігається підвищене усвідомлення прямого зв'язку між якістю харчування та здоров'ям, а також зростає занепокоєння з приводу високого рівня ожиріння та пов'язаних з ним хронічних захворювань у США. Причинами цих тенденцій є середовище, в якому часто пропагується вибір менш поживного та збалансованого продовольства, а також зміни в характері праці, які ускладнюють, особливо для багатьох сімей з низькими доходами, доступ до свіжих продуктів харчування та можливості приготування повноцінної здорової їжі. На цьому фоні зусилля держави та федерального уряду спрямовані на підвищення поінформованості про харчування, пропагування більш здорового продовольчого вибору та кращого раціону харчування, особливо серед уразливих груп населення, що в результаті може мати далекосяжні ефекти для всіх громадян, зацікавлених у підвищенні ефективності системи охорони здоров'я, зниженні витрат на охорону здоров'я та підвищенні якості життя.

Останні ініціативи, що стосувалися трансформації

системи харчових звичок американців, імплементовані у прийнятому нещодавно Законі «The Agriculture Improvement Act of 2018» (2018 Farm Bill). Цим законом на наступні 5 років (до 2023 р.) переглянуті та заново упорядковуються програми, що адмініструються FNS (Food and Nutrition Service) – федеральним агентством у складі Міністерства сільського господарства США. Згаданий закон передбачає посилення уваги до інформування населення щодо особливостей продовольчих програм, зокрема в частині більшої орієнтації на здорове якісне харчування, його стимулювання, впровадження інноваційних пілотних проектів зі здорового харчування. Служба продовольства та харчування при Міністерстві сільського господарства забезпечуватиме ключову технічну допомогу штатам у впровадженні та оцінюванні освітніх компонентів програми. Враховуючи те, що передбачено виділяти достатні кошти на освітній напрям, це повинно підвищити ефективність найбільшої та найважливішої у країні федеральної програми харчування та профілактики ожиріння.

Також слід позитивно відзначити збільшення обсягів фінансування Програми стимулювання безпеки харчування (Food Insecurity Nutrition Incentive Program – FINI). Протягом п'яти наступних років обсяг коштів, що виділяється на програму, збільшиться зі 100 до 250 млн дол. Також про нові пріоритети щодо здорового харчування свідчать наміри виділяти щорічно 4 млн дол. США на реалізацію пілотного проекту, що передбачає полегшення доступу до овочів та фруктів малозабезпечених осіб, схильних до проблем зі здоров'ям, пов'язаних із недостатнім харчуванням та незбалансованою дієтою. Такий та інші аналогічні пілотні проекти є важливими для зменшення суспільних витрат на подолання проблем, викликаних зростанням обсягів захворювання на хвороби, пов'язані з нераціональною дієтою. Уряд США вважає, що такі хвороби набувають поширення та посилюють ризики для національної системи охорони здоров'я, економіки та національної безпеки

країни.

# СОЛІДАРНЕ СІЛЬСЬКЕ ГОСПОДАРСТВО ПІДТРИМУВАНЕ

## СПОЖИВАЧАМИ

### 2.1 Сутність моделі солідарного сільського господарства – CSA

Солідарне сільське господарство базується на соціальній взаємодії та нових комунікаціях між споживачами та виробниками, які забезпечують якість та безпеку продовольства для споживачів та гарантовані ринки збуту для виробників. Солідарне сільське господарство – це специфічна форма партнерства між сільськогосподарськими виробниками та споживачами їх продукції на засадах адекватного розподілу вигод та ризиків. Сучасною моделлю ефективного співробітництва виробників сільськогосподарської продукції та груп їх підтримки споживачами є Community supported agriculture – CSA.

Сільське господарство на основі громад (CSA) це виробничо-маркетингова модель, за якої споживачі заздалегідь купують частину врожаю від фермера. Споживачі стають членами CSA шляхом сплати узгодженої суми на початку вегетаційного періоду або одноразово або в розстрочку. Річна вартість різниться залежно від тривалості сезону збору врожаю, а також від різноманітності та кількості наданої продукції. Цей авансовий платіж допомагає купувати насіння та інші ресурси і дає фермеру своєчасний дохід для початку сезону. Оплачуючи продовольство на початку сезону, члени CSA мають частку ризику від виробництва і звільняють фермерів від трати часу на маркетинг. Це дозволяє фермеру сконцентруватися на належному

обробітку землі та вирощуванні високоякісної їжі.

В обмін на членський внесок споживачі щотижня отримують різноманітні свіжозібрані овочі (зазвичай органічні). Деякі CSA також пропонують фрукти, трави, м'ясо, яйця, молочні продукти, зрізані квіти та інші продукти. Споживачі-учасники харчуються здоровою їжею і мають можливість знати, звідки вона прийшла і як вона виросла. Багато CSAs пропонують на фермі соціальні та освітні заходи для членів, подальше зміцнення їх зв'язку з землею і з фермерами, які їх годують.

На першому міжнародному симпозіумі з розвитку CSA були визначені 4 фундаментальні ознаки CSA<sup>31</sup>:

**Партнерство:** функціонування CSA ґрунтується на партнерстві, яке формалізується у вигляді індивідуального контракту між споживачем та виробником і передбачає взаємне тривале зобов'язання щодо забезпечення потреб сторін у фінансових ресурсах та продуктах харчування. Такого роду договори (в усній чи письмовій формі) укладаються терміном на декілька місяців, сезон або рік.

**Релокалізація економіки:** CSA є частиною активного підходу до розвитку сільської економіки локального рівня. Термін «місцевий» в рамках розвитку CSA не обмежується лише його географічним значенням. Ідея полягає в тому, що

<sup>31</sup> Community Supported Agriculture for Europe. European Handbook on Community Supported Agriculture: Sharing Experience. 2013. URL: [http://urgenci.net/wp-content/uploads/2015/03/CSA4EUrope\\_Handbook.pdf](http://urgenci.net/wp-content/uploads/2015/03/CSA4EUrope_Handbook.pdf)

місцеві виробники повинні ефективно інтегруватися в економіку прилеглих територій: результати їх діяльності мають знаходити позитивне відображення у розвитку громад, що їх підтримують. Нова соціальна взаємодія обумовлює залучення нових важелів економічного розвитку, що покращує якість життя на локальному рівні.

**Солідарність:** діяльність CSA ґрунтується на солідарності між виробниками і групами споживачів та передбачає:

- Розподіл ризиків та переваг виробництва здорової продукції, адаптованого до сезонного ритму з дотриманням всіх правил та вимог із захисту навколишнього природного середовища.

- Здійснення авансових платежів з боку споживачів на користь виробників сільськогосподарської продукції з метою забезпечення належного рівня життя фермерів та їх сімей в обмін на якісне харчування містян.

**Тандем виробника / споживача:** винятково прямий контакт та довіра, уникнення посередників та різного роду ієрархічних структур, що вибудовує нові комунікаційні зв'язки у продовольчому забезпеченні.

Модель CSA має суттєві переваги як для груп споживачів, так і для виробників, а саме:

**Переваги для споживачів:**

- Отримання свіжих продуктів харчування від відомого виробника.

- Зменшення кількості «продовольчих трансакцій» та обсягу пакувальних матеріалів, розвиток екологічно чутливого землеробства та підвищення рівня добробуту тварин (екологічні переваги).

- Спілкування і співпраця з партнерами по групі споживачів та з фермерами – виробниками сільгосппродукції, нарощування людського і соціального капіталу.

- Отримання нових знань про розмаїття видів продуктів харчування, методів їх виробництва, способи використання (приготування їжі) та цін.

- Можливість впливу на місцевий ландшафт та заохочення до ведення сталого землеробства.

**Переваги для виробників:**

- Забезпечення гарантованого доходу, що сприяє оптимізації бізнес-планування та вивільненню часу для зосередження уваги на веденні сільського господарства.

- Зниження виробничих ризиків, урізноманітнення виробництва.

- Отримання стабільного каналу збуту продукції.

- Активізація долучення до локальної спільноти, розширення можливостей для швидкого реагування на потреби споживачів.

- Можливість залучення додаткової робочої сили та отримання від громадян різного роду ініціатив на майбутнє.

**Переваги для сільських громад:**

- Активізація та диверсифікація місцевої економіки.

- Стимулювання обігу (рециркуляції) грошових коштів.

- Поповнення місцевих бюджетів.

- Поліпшення екологічної ситуації, збереження місцевих ландшафтів.

**Переваги для суспільства:**

- Зміцнення продовольчої безпеки та поліпшення якості життя.

- Розвиток малих форм господарювання, сімейного фермерства.

- Збереження довкілля.

- Підвищення іміджу країни на ринку органічної продукції.

Концепція CSA була створена в Японії в 1960-х роках групою жінок, які переймалися небезпечними для здоров'я наслідками використання пестицидів, збільшення кількості переробленої та імпортованої їжі, а також втратою фермерами сільськогосподарських земель. На початку 1970-х років фермери та споживачі

в кількох європейських країнах, стурбовані індустріалізацією своєї продовольчої системи, створили модель CSA, яку ми знаємо сьогодні. Перша модель CSA в США була створена в Массачусетсі у 1984 році. В усьому світі інтерес як споживачів, так і фермерів до CSA зростає.

## **2.2. Розвиток CSA в окремих країнах світу**

**У Європі** модель солідарного сільського господарства завойовує все більшу популярність серед споживачів, оскільки система дає реальну можливість споживати хороші якісні продукти з місцевих ферм щотижня.

За визначенням Європейської дослідницької групи CSA (2015 р.) сільське господарство, що підтримується громадою (CSA) «є прямим партнерством між групою споживачів та виробником (виробниками), в рамках якого ризики, відповідальність та винагорода від сільськогосподарської діяльності та виробництва продовольства поділяються між виробником і споживачем на основі довгострокових угод. Як правило, діючи в малому та локальному масштабі, CSA мають на меті забезпечити якісну їжу, вироблену агроекологічними методами»<sup>32</sup>. За результатами досліджень наразі в Європі CSA - це динамічний рух, який забезпечує якісним продовольством до 1 мільйона європейців і включає тисячі діючих моделей та велику кількість нових ініціатив, що починаються щотижня.

CSA розглядається як важливий новий підхід до створення стійких і суверенних систем харчування, який одночасно є реальним механізмом доступу малих виробників до землі через групу споживачів, які залучають одного або декількох нових фермерів у такі партнерства. Це новий механізм фінансових взаємовідносин, коли група членів CSA забезпечує повне або часткове покриття витрат на ведення сільського господарства та споживання значної частки

або повного врожаю. Це реальна можливість молодому фермеру (фермерам) розпочати власний бізнес. Доступ до землі та ведення сільського господарства для тих, хто бажає стати фермером на основі CSA дозволяє підтримувати виробництво екологічно безпечної продукції, надаючи при цьому більш безпечну бізнес-модель та зменшуючи ринковий тиск.

Моделі CSA з високим ступенем участі дають доступ до нових знань та агроекологічних інновацій у сільському господарстві. Головна вигода для європейських споживачів полягає у тому, що вони мають прямий зв'язок з місцевими фермерами, відчуваючи себе корисними у підтримці їх діяльності. Це механізм, який слугує для щотижневих зустрічей виробників і споживачів для обміну ідеями з фермерами, а також з іншими споживачами щодо безпечності продовольства, диверсифікації споживання, нових кулінарних рецептів та споживчих вподобань<sup>33</sup>. CSA - це мультиплікативна модель локальної продовольчої системи, яка задовольняє не тільки матеріальні потреби людей, а й є моделлю їх взаємодії, комунікацій, обміну знаннями, навичками та емоціями.

В рамках європейських ініціатив щодо поширення CSA та обміну досвідом між різними європейськими країнами було реалізовано проект «CSA for Europe». Європейський досвід узагальнено у розрізі країн: Велика Британія, Австрія, Чеська республіка, Франція, Німеччина, Греція, Угорщина, Словаччина.

**У Великій Британії** на початок 2012 р. нараховувалось приблизно 80 діючих моделей солідарного сільського господарства та близько 80 об'єктів знаходились у процесі імплементації, оскільки ці ініціативи активно підтримувались через урядові програми. Визначення CSA у Великобританії

<sup>32</sup> Overview of CSA in Europe. URL: <https://www.accesstoland.eu/Overview-of-Community-Supported-Agriculture-in-Europe>

<sup>33</sup> Overview of Community Supported Agriculture. European CSA Research Group (2016). URL: <http://urgenci.net/wp-content/uploads/2016/05/Overview-of-Community-Supported-Agriculture-in-Europe-F.pdf>

надзвичайно загальне, що передбачає широке розмаїття їх моделей. Частина формувань перебуває під керівництвом фермерів, решта – під керівництвом громад. Великобританія досягла значних успіхів у розвитку CSA, відтак основною її метою є поширення набутого досвіду. Великобританія була залучена у реалізацію проекту «CSA for Europe», що стало каталізатором стимулювання процесу створення в країні інтернет-мережі CSA.

**В Австрії** перше фермерське господарство на засадах CSA було створено поблизу Відня «Gärtnerhof Ochsenherz». У 2013 р. їх кількість становила 10, що свідчить про істотне зростання впродовж двох років та є результатом підтримки локальних ініціатив проектом «CSA for Europe». Ці процеси є також свідченням значного інтересу громадян країни до такої моделі співробітництва виробників та споживачів. Більшість австрійських CSA були організовані на базі вже існуючих фермерських господарств, 6 підприємств – створені саме на засадах партнерства. Деякі CSA з моменту формування активно підтримуються інституціалізованими групами споживачів продукції, решта – залучають до своєї діяльності якомога більше населення. Окремі структури використовують назву «CSA», деякі – «GeLa» («Gemeinsam Landwirtschaften» – «сільськогосподарське виробництво разом»), в той час як переважна більшість використовує термін «Solidarische Landwirtschaft» – солідарне сільське господарство. CSA в Австрії вирощують здебільшого овочі а також виробляють м'ясо та молочні продукти.

У 2012 р. у Відні відбулося перше засідання представників солідарного сільського господарства у якому взяли участь близько 50 осіб. В рамках засідання була визнана необхідність створення інтернет-мережі CSA та забезпечення організації зустрічей на регулярній основі. У впровадження моделі CSA в Австрії залучено Університет прикладних наук Відня: група студентів сформувала австрійську брошуру щодо переваг CSA для поширення цієї інформації серед фермерів та

споживачів продовольства, з 2013 р. започатковані магістерські дослідження з розвитку CSA на території Австрії. Більш швидкими темпами стали створюватися соціальні мережі, які забезпечують належні умови для налагодження комунікації між прихильниками CSA по всій країні.

**У Чеській республіці** у 2013р. функціонувало близько 10 альтернативних моделей розподілу продуктів харчування, що позиціонували себе в якості CSA. Всі вони ґрунтуються на солідарній взаємодії, а саме на розподілі ризиків та переваг між фермерськими господарствами та споживачами їх продукції. Більшість з цих формувань заснована під керівництвом власника фермерського господарства, до якого долучається неформальна група споживачів. За цієї моделі громадяни зазвичай наперед (за місяць або цілий сезон) сплачують вартість необхідної продукції, а при її отриманні компенсують частину суми транспортних, адміністративних та ін. витрат. Поряд з цим мають місце й інші формування, засновані на базі господарств, що належать громаді, які спираються у своїй діяльності на принцип спільної власності та соціального підприємництва.

Створення більшості моделей солідарного сільського господарства в країні було ініційоване громадськими організаціями екологічного спрямування для забезпечення продуктами харчування міських поселень, в подальшому вони отримали поширення по всій території країни. Розвиток CSA значною мірою пов'язаний з практикою органічного землеробства, позаяк більшість фермерів сертифіковані в якості виробників органічної продукції або використовують органічні практики.

**У Франції** солідарне сільське господарство об'єдналось в Асоціацію з підтримки дрібних та сімейних фермерських господарств - AMAP (Association pour le Maintien de l'Agriculture Paysanne). Перший AMAP був створений в Обані (південь Франції) у квітні 2001 р. з ініціативи декількох фермерів. Відтоді AMAP ефективно впроваджується

на всій території країни. Починаючи з 2003 р. діяльність АМАР ґрунтується на положеннях своєрідної хартії, розробленої мережею АМАР із Південно-Східної Франції, Альянс Прованс. В рамках означеного документу визначено 18 принципів формування обопільних зобов'язань споживачів та фермерських господарств. Це основа, якої повинне дотримуватись кожне партнерство. В залежності від обставин положення хартії переглядаються представниками робочої групи MIRA-MAP (Міжрегіональний рух АМАР – національна мережа, яка офіційно створена в лютому 2010 р.).

В рамках формування АМАР громадяни створюють асоціацію, яка, в свою чергу, налагоджує плідне співробітництво між споживачами та фермерськими господарствами. Зазвичай основне фермерське господарство забезпечує споживачів овочевою продукцією. Однак до нього можуть долучатись й інші фермери, що постачають м'ясо, сир, яйця, хліб тощо. В цьому випадку контракт обов'язково укладається з кожним постачальником. Середній розмір АМАР становить близько 70 споживачів (їх кількість може коливатися від 15 до 150 осіб) у партнерстві з 1 – 10 фермерськими господарствами. Нині на території Франції нараховується близько 2 тис. АМАР. За офіційною інформацією до формувань долучено понад 50 тис родин та майже 200 тис споживачів.

**У Німеччині** CSA має назву «Сільське господарство на основі солідарності: розподіл врожаю» (Solidarische Land-Wirtschaft: Sich die Ernte teilen). Перші солідарні партнерства в країні були створені поблизу Гамбурга в 1988 р. Проте особливо активно розвиток солідарних відносин у продовольчій сфері розпочався у 2000-х роках. Швидке зростання кількості CSA зумовило створення в Німеччині у 2011 р. відповідної національної мережі для поширення знань, досвіду, сприяння обміну інформацією та надання необхідної підтримки. Необхідність мережування також обумовлювалася запитами ЗМІ щодо діяльності партнерств та потребами науково-

дослідних установ для вивчення досвіду та розробки програм стимулювання. Станом на початок 2014р. в Німеччині функціонувало понад 35 CSA. Солідарність у цих партнерствах розвивається через взаємопідтримку й довіру між фермерами та споживачами, яких називають «co-farmers». Використання терміну «co-farmers», як альтернатива терміну «споживач», здійснюється для того, щоб підкреслити якісну відмінність зв'язків між партнерами у солідарному сільському господарстві. Солідарність також включає й фінансовий механізм, який передбачає компенсацію споживачами з високим рівнем матеріального добробуту (винятково на добровільних засадах) децю більшої частки виробничих витрат фермерського господарства у порівнянні з малозабезпеченими учасниками партнерства. Більшість фермерських господарств використовують органічні та біодинамічні методи виробництва і, як правило, намагаються мінімізувати негативний вплив транспортування вирощеної продукції на навколишнє природне середовище.

**У Греції** з настанням кризи з 2009 р. спостерігається сплеск спільних ініціатив споживачів та виробників, які намагаються координувати свої зусилля у досягненні продовольчого самозабезпечення своїх родин. Люди стали більш усвідомленими щодо того, що стосується харчування, здоров'я та вимушеної строгої економії. Вони ініціюють соціальні інновації в отриманні продуктів харчування різними способами, а саме: продуктові коробки, колективні групи, ринки без посередників, продуктові магазини соціальної солідарності, неприбуткові супермаркети, CSA. Започаткувалась і набирала обертів так звана «картопляна революція», яка суттєво урізноманітнила шляхи розподілу вирощеної продукції. Нині вона трансформувалась у рух «без посередників», який постійно набирає обертів. Формування та реалізація таких ініціатив істотно залежать від актуальних потреб населення.

На цьому тлі ідеї та практики розвитку CSA



надзвичайно легко адаптуються до специфіки країни. Упродовж 2012-2014 рр. в країні спостерігалось активне впровадження принципів солідарності в рамках співробітництва між виробниками та споживачами. Велику підтримку у цьому контексті греки отримали від Європейського Союзу у рамках реалізації проекту Грюндтвіг «CSA for Europe». Ця підтримка значною мірою сприяла залученню великої кількості населення та розробці нових моделей розвитку партнерств між споживачами та виробниками продовольства. В рамках цих ініціатив мало місце активне формування своєрідних груп солідарності. Нині функціонує низка таких груп, найвідоміші з них дві в регіоні Аттики (Афіни) та дві – в Пелопоннесі.

Досягнуті результати дають підстави стверджувати, що існує надзвичайно великий потенціал розвитку CSA на території Греції, однак мають місце і деякі сумнівні положення. Так, всі моделі функціонування партнерства передбачають продаж фермерськими господарствами певної частки отриманої продукції, однак до цього часу не опрацьований механізм авансової сплати її вартості, що суттєво ускладнює процес визначення зобов'язань сторін.

**В Угорщині** наразі існує близько десятка фермерських господарств, діяльність яких підтримується громадами, та близько шести груп покупців, і їх кількість поступово зростає. Асоціація свідомих споживачів (ACC) активно сприяє впровадженню ідеї створення фермерських господарств, що функціонуватимуть за підтримки локальних громад, з огляду на ефективний розвиток розгалуженої мережі закупівельних груп.

Концепція CSA була вперше впроваджена в Угорщині в 1998 р., однак три фермерські господарства, на діяльність яких вплинула саме англійська модель CSA, відмовились від неї. Причини такої відмови полягали у: відсутності чітко розрахованих витрат; низькій поінформованості споживачів щодо переваг партнерства; відсутності

процедури узгодження зі споживачами вмісту овочевого кошика, що унеможлиблює якісне задоволення їх потреб.

У результаті обміну досвідом з французькими АМАРАми у 2010 р. були започатковані три нові моделі партнерств на засадах CSA. Нині французький вплив є визначальним у восьми таких партнерствах (більшість з них у своїй діяльності використовує переклад хартії АМАР). Набуття досвіду привело до того, що з'явилися й нові функціональні форми солідарного сільського господарства, а саме: соціальний кооператив та неприбуткове товариство. Означені CSA здебільшого орієнтовані на задоволення інтересів фермерів в залежності від потреб містян. На території Угорщини функціонування CSA тісно пов'язане з органічним землеробством, всі господарства сертифіковані в якості виробників органічної продукції або продукції без застосування хімічних речовин.

**У Словаччині** до 2010 р. найбільш відомими ініціативами сільських громад у сфері прямого продовольчого забезпечення були поставки споживачам органічної продукції та продукції, вирощеною без використання пестицидів («Agrokruh» (Братислава), «ВіоПара» (Тренчин) та ін..).

Перше партнерство, засноване суто за принципами CSA, виникло в 2010 р. за результатами першої місії представників URGENCI<sup>34</sup> у м. Зволен. Відтоді місцева громада із забезпечення продуктами харчування використовує в своїй діяльності лише модель, ідентичну ініційованій в країні моделі CSA, віддає перевагу виконанню замовлень споживачів перед формуванням споживчого кошика, залучає до виконання замовлень представників локальної спільноти. Друге формування такого типу з'явилося у Братиславі у 2012 р. в результаті підтримки через програму ЄС проведення інформаційного туру «CSA for Europe». У рамках цих ініціатив імплементація ідеї

<sup>34</sup> URGENCI - International network for community supported agriculture.

створення CSA стосується переважно молоді, зацікавленої у виробництві місцевої сезонної продукції без використання пестицидів, забезпеченні продовольчого суверенітету, встановленні адекватних цін, створенні громади, орієнтованої на споживання таких продуктів харчування. Офіційна інформація свідчить, що започаткування більшості формувань Словаччини, що функціонують за принципами, аналогічними принципам CSA, було ініційоване саме споживачами, що перебували у пошуках місцевої, сезонної та здорової продукції.

**США.** Вперше модель солідарного сільського господарства у США була апробована на початку 80-х років на сімейній фермі «Індіанська лінія» у штаті Массачусетс. Поступово вона розповсюдилась на Східному узбережжі країни і отримала законодавче визнання як локальна агропродовольча система у 1985 році. У законі про сільське господарство штату Каліфорнія зазначено, що «Community Supported Agriculture – це локальні ініціативи з виробництва будь якого продовольства, палива або волокон, де громада розподіляє ризики і прибутки виробництва через власність, інвестиції, розподіл виробничих витрат або забезпечення робочою силою»<sup>35</sup>.

З початку запровадження моделі сільського господарства на основі суспільної підтримки зусилля щодо її впровадження у США значно розповсюдились та подекуди підтримуються урядами штатів. Фермери та міські громади (спільноти споживачів з урбанізованих регіонів) укладають угоди про співпрацю, які передбачають розподіл споживачами фермерських ризиків і вирішують проблему надвиробництва продукції за сприятливих природних умов або підтримують бізнес в умовах дефіциту часу у період сезонного навантаження. Часто члени CSA створюють «ключову групу», яка діє на волонтерських

засадах і відіграє основну роль у менеджменті CSA. У деяких випадках фермери демонструють прозору фінансову звітність, що спонукає спільноту споживачів повністю покривати його реальні витрати на виробництво продукції з одночасною підтримкою належного доходу.

З плином часу рух CSA перейшов зі Східного на Західне узбережжя США. Кількість учасників CSA (фермерів та споживачів) продовжує постійно зростати. За спостереженнями науковців постійне збільшення кількості членів-виробників солідарного сільського господарства та пов'язаних із ним ринкових структур співпадає із розширенням прямого маркетингу та зміною споживчих інтересів. Розширення руху триває, наразі, впродовж трьох з половиною десятиліть і призвело до серйозних змін у концепції, яка визначає суть сільського господарства на основі спільнот (CSA). Сучасні бізнес-моделі CSA характеризуються більшою різноманітністю та інноваціями.

Результати досліджень, проведених у 2017 році<sup>36</sup>, свідчать, що виробники-члени CSA прагнуть до урізноманітнення ринків збуту і використовують модель CSA як для збільшення присутності господарства на ринку, так і для формування свого бренду. Згідно результатів опитування, більшість операторів CSA є малими виробниками, які мають тенденцію до нарощення виробництва і обслуговують до 80 споживачів-членів. Більшість CSA були започатковані у період останніх 5 років. Виробники хотіли б диверсифікувати канали збуту, що дозволяє їм більш широко охопити ринок. Роль і динаміка, яку CSA відіграє у сприянні виробникам реалізовувати продукти харчування на локальних продовольчих ринках на конкурентних засадах, все ще не досконало усвідомлена, оскільки CSA є відносно новою бізнес-

<sup>35</sup> California's Legal Definition of Community Supported Agriculture Assembly Bill No. 224: Agricultural Products: Direct Marketing: Community Supported Agriculture CHAPTER 404. The bill's complete language is available here: [caff.org/wp-content/uploads/2012/06/ab\\_224\\_bill\\_20130928\\_chaptered1.pdf](http://caff.org/wp-content/uploads/2012/06/ab_224_bill_20130928_chaptered1.pdf)

<sup>36</sup> Timothy Woods, Matthew Ernst, and Debra Tropp. Community Supported Agriculture – New Models for Changing Markets. U.S. Department of Agriculture, Agricultural Marketing Service, April 2017. URL: <https://www.ams.usda.gov/sites/default/files/media/CSANewModelsforChangingMarketsb.pdf>

моделлю солідарного сільського господарства із операційною діяльністю, яка швидко розвивається. Американська модель CSA, будучи невеликим сектором продовольчого ринку Північної Америки, продовжує нарощувати свій потенціал з'єднуючи виробників і споживачів, навчаючи суспільство важливості споживання місцевої їжі, здоровому харчуванню, органічному сільському господарству, що підвищує якість життя американців.

### 2.3. Успішні історії: Case-study

#### Case-study - Органічна фермера Дейва, штат Массачусетс, Бостон<sup>37</sup>.

Фермерське господарство Дейва знаходиться в м. Дракати, штат Массачусетс, недалеко від бідних кварталів Бостона. Програма CSA орієнтована на залучення споживачів з низьким рівнем доходів. Управління господарством здійснює Дейв Дюмареск, корінний житель Драката, який повернувся на батьківщину в 1997 р. після участі у відрядженні команди представників Корпусу Миру до Еквадору в якості спеціаліста з органічного землеробства. У 2007 році він ініціював у своєму регіоні програму CSA, розраховану на залучення споживачів з низьким рівнем доходів.

Програма CSA фермера Дейва орієнтована головним чином для забезпечення якісними продуктами харчування жителів бідних районів Бостона. Шляхом об'єднання зацікавлених осіб з з-поміж місцевого населення, представників закладів охорони здоров'я та виробників сільськогосподарської продукції, програма CSA створює можливості покращення доступу до органічних продуктів харчування, у тому числі для соціально уразливих та маргіналізованих верств населення. В рамках розширення дії програми протягом другого року до її реалізації була залучена команда окремих

прихильників та відповідних агентств задля створення ефективної моделі для розповсюдження часток CSA в бідних районах Драката і Бостона.

У Дракаті було створено понад 20 місць розповсюдження часток CSA. Розширення діяльності на територію Бостона дозволили фермеру скористатись з економії на масштабі, що зумовлює позитивний вплив на цінову політику програми. Вперше частки CSA були розповсюджені фермерським господарством серед міських жителів, які мали доходи нижчі за прожитковий мінімум у 2007 р. Поряд з цією категорією до учасників CSA залучаються всі бажаючі. Наявність серед учасників CSA представників різних прошарків населення значною мірою збалансовує програму, робить її більш життєстійкою.

Екологічна організація «Groundwork Lawrence» партнер фермерського господарства, надає йому необхідну допомогу в адмініструванні програми. Підтримка місцевих органів влади виявилась надзвичайно важливою для функціонування фермерського господарства у рамках програми. Адміністрація Центру охорони здоров'я східного Бостону (EBNHC) створила підприємству сприятливі умови для виходу на ринок, оскільки передбачила гнучкість дії програми щодо громадян, які сплачують вартість частки CSA у вигляді щотижневого забезпечення продуктами харчування за допомогою продовольчих карток (Supplemental Nutrition Assistance Program - SNAP)<sup>38</sup>.

Для окупності доставки продукції у певну громаду зазвичай необхідно реалізувати близько 50 часток CSA. Ціни на ці частки значно нижчі за ціни інших CSA з огляду на платоспроможність споживачів з низькими доходами. Щотижнева ціна частки CSA в 2012 р.

<sup>38</sup> Supplemental Nutrition Assistance Program, (SNAP) – це реалізація програми додаткової продовольчої підтримки, відомої як “продовольчі картки”, передбачає забезпечення уразливих верств населення (сімей з дітьми, людей похилого віку, інвалідів тощо) продуктами харчування. Така допомога у фінансовому виразі зараховується на дебетові карти, отоварити які можна у супермаркетах, на більшості продовольчих ринків та в рамках Green Carts.

<sup>37</sup> Там само, р.38-43

складала лише близько 22 доларів.

Проте компенсація вартості продуктів харчування для тих, хто користується для розрахунку продовольчими картками у відповідності з умовами програми SNAP відбувається лише в результаті придбання реального товару. Тому всі платежі в рамках програми SNAP фермер отримує одним чеком наприкінці сезону. Незважаючи на неузгодженість таких виплат із моделлю CSA, яка передбачає авансові платежі з метою пом'якшення фінансового ризику фермера вони вважають, що програма CSA найближчим часом не піде з ринку Бостона незалежно від механізмів її реалізації.

З метою забезпечення стабільності CSA Дюмареск розширює виробничу діяльність на вирощування плодкових та трав'яних культур задля підтримки поставок відповідних часток CSA у майбутньому й розширення діючих учасників програми. Для ферми програма CSA і надалі залишатиметься центральною компонентою маркетингового плану; вона сприяє встановленню партнерських зв'язків, які зумовлюють зростання економічної ефективності її реалізації.

Програма CSA для жителів Бостона з низьким рівнем доходів в результаті зростання ступеня поінформованості населення за підтримки представників міської громади та партнерів поступово нарощує свій потенціал. Самовіддана робота всіх залучених сторін нівелює перешкоди на шляху просування аграрної продукції на низько платоспроможні ринки.

**Case-study «Фермерське господарство «ОАК» з низькими обсягами викиду вуглецю»<sup>39</sup>.** Фермерське господарство «ОАК» з низькими обсягами викиду вуглецю – перша CSA система аграрного виробництва графства Суфолк у Великобританії. Вона підтримується громадою містян і передбачає залучення її членів до вирощування овочів, квітів під зріз, виробництва яєць та м'яса. Власниця

фермерського господарства Джоанн Мудхар (Joanne Mudhar) у 2009 р. придбала ділянку землі для біодинамічного господарювання. Придбання земельної ділянки та необхідного обладнання було здійснено за рахунок власних заощаджень та запозичених ресурсів. Фермерське господарство обробляє біля 5-ти гектарів землі, яка під час придбання перебувала в надзвичайно незадовільному стані, частка гумусу складала лише 2%, відтак нині поліпшення її якісних характеристик здійснюється екологічно безпечними технологіями. Крім того, угода щодо придбання землі обмежує будь-яке будівництво – стандартна практика продажу земельних ділянок поблизу міст через відчутне локальне навантаження житлового будівництва у приміських районах. Частина землі була відведена під товарне овочівництво, решта – під організацію культурних пасовищ та висівів трав задля підвищення якісних характеристик ґрунту. Основна увага на фермі приділяється виробництву продуктів харчування за умови поступового зменшення обсягів викиду вуглецю, зв'язування його в ґрунті та створення сприятливого середовища для розвитку дикої природи.

В 2011 р. Джоанн спільно з представниками «Transition Ipswich Food group» розробила схему CSA, яка включає 24 дільні частки. Для задоволення запитів споживачів частина землі відведена під вирощування овочів та вигул курчат і рідкісних порід свиней, яких випускають в поля з метою здійснення так званої «природної оранки» та підвищення родючості ґрунту шляхом природного удобрення. Два акри використовуються в рамках розвитку пермакультури товарного овочівництва; решта – виокремлені під пасовища, частина яких засаджена фруктовими деревами. На межі пасовищ постійно перебувають два воли з метою гуртування худоби.

В зв'язку з тим, що площа сільськогосподарських угідь підприємства не досягає 5 га, субсидії в рамках САП ЄС не передбачені, натомість діють досить жорсткі у порівнянні з великими виробниками аграрної

<sup>39</sup> Oak Tree Low Carbon Farm. URL: <http://https://communitysupportedagriculture.org.uk/what-is-csa/case-studies/the-oak-tree-low-carbon-farm/>

продукції правила планування здійснення діяльності ферми. Тому для управління діяльністю фермерського господарства була залучена компанія «South Suffolk Low Carbon Food Community Interest Company» (CIC)<sup>40</sup>, яку очолюють 3 директори, кожен з яких є професійним виробником аграрної продукції. Два директори, зайняті на умовах повного робочого дня, отримують мінімальну заробітну плату на правах самозайнятих; періодичне надання ними необхідної додаткової допомоги оплачується за тією ж ставкою.

В 2015 р. членство CSA розширено до 60 дольових часток, а також збільшено обсяги постачання свинини, яєць, квітів під зріз та яловичини. З моменту створення CSA його учасники беруть на себе зобов'язання щодо участі у виробничому процесі на фермі «ОАК»; це сприяє зниженню витрат на вирощування продукції. Кожен власник частки-споживач щотижня сплачує 8,50 фунтів і повинен відпрацювати дві години на тиждень протягом літа та одну годину на тиждень взимку. Оплата здійснюється одноразово на початку сезону, або щомісячно за заздалегідь узгодженим графіком, мінімальний термін членства складає один рік.

Довгострокова фінансова життєздатність підприємства залежить від темпів збільшення доходів у зв'язку з необхідністю покриття платежів із заробітної плати на рівні прожиткового мінімуму та плати за землю. Ферма продовжує розвивати товарне овочівництво та вирощування квітів під зріз та планує диверсифікуватися. На базі господарства планується здійснити масштабне будівництво ресторану, зон відпочинку та навчального центру для відвідувачів. Поступово впроваджуються методи поліпшення ґрунту, опрацьовані науковцями, вводиться в експлуатацію обладнання з дистанційного моніторингу

виробничих процесів, розроблене чоловіком Джоанн Річардом, інженером з електроніки, яке необхідне для управління виробничим процесом під час відсутності на фермі обслуговуючого персоналу.

**Case-study Фермерське господарство «Elmwood» Джорджтаун, Кентуккі, США** – модель солідарного сільського господарства з одним фермерським господарством.

Фермерське господарство Elmwood було засноване у 2004 році. Воно є одним із найбільших сертифікованих виробників органічної продукції<sup>41</sup>, що займається сільським господарством на площі 375 акрів, з яких 360 відведено під органічне виробництво. Господарство пропонує споживачам широкий асортимент продукції – органічні овочі та фрукти, м'ясо ВРХ, курей, індиків, свиней, овець, яйця, консервовані продукти, кукурудзяну крупу, попкорн, соуси, кетчупи, сухі боби, перець чилі, сушені овочі тощо<sup>42</sup>.

Господарство пропонує понад 400 продовольчих наборів у літній сезон (набори доступні від середини травня до середини жовтня), 100 осінніх наборів (вересень/жовтень) та близько 30 зимових наборів. Власники наймають 12 робітників для збору врожаю на повний робочий день та від 4 до 8 сезонних робітників на неповний робочий день. Загальна чисельність робітників є приблизно такою ж, як і раніше, до запровадження ССГ, коли господарство спеціалізувалося на виробництві тютюну та м'яса ВРХ.

Високі витрати на оплату праці спонукали власників фермерського господарства до пошуку шляхів збільшення доданої вартості, що призвело до поглиблення переробки сировини і, відповідно, подовження виробничого періоду. Відтак, у складі зимових продовольчих наборів є, наприклад, консервовані помідори. У підсумку власники фермерського господарства отримали додаткові кошти, за рахунок яких повністю покривають всі

<sup>40</sup> В 2013 р. CIC отримала грант "Нагорода для всіх" у розмірі £ 10 000 від фонду "Велика лотерея" у якості визнання значущості результатів діяльності підприємства в частині покращання здоров'я представників місцевої громади та отримання ними суттєвих переваг. У тому ж році компанія отримала £ 20 000 від фонду Esmée Fairbairn задля забезпечення належного рівня заробітної плати та вишукування можливостей для її підвищення.

<sup>41</sup> "Organic Certificate issued by the US National Organic Program 7 CFR Part 205," [Online]. URL: <https://elmwoodstockfarm.com/wp-content/uploads/2019/05/Elmwood-OG-Certificate-2019.pdf>

<sup>42</sup> "Stock Farm «Elmwood»," [Online]. URL: <https://elmwoodstockfarm.com>

витрати з вирощування та збору врожаю.

Можливості для подовження виробничого періоду є надзвичайно важливими у контексті підтримки відносин зі споживачами, оскільки для фермерів, залучених у ССГ, завжди актуальною є проблема сезонності і припинення контактів зі споживачами після завершення сезону. Пропозиція осінніх продовольчих наборів, для формування яких використовується теплична продукція та перероблена продукція з брендом господарства, забезпечує прихильність споживачів. Відтак, господарство забезпечило власну присутність на ринку майже впродовж року.

Серед найважливіших мотивів участі у ССГ, споживачі продукції фермерського господарства Elmwood відзначають наступні: бажання споживати органічну сільськогосподарську продукцію; зручність отримання свіжої продукції місцевого походження через пункти видачі; безпосереднє спілкування людей і виробника; бажання споживати корисну для здоров'я продукцію; споживання місцевої продукції та зв'язок із фермерським господарством.

Головним інструментом спілкування зі споживачами є ведення блогу та розповсюдження листівок. Фермерське господарство Elmwood одне з перших у Кентуккі розробило власний веб-сайт і почало широко використовувати можливості соціальних мереж facebook, twitter і pinterest. Власники господарства через веб-сайт і соціальні мережі розповсюджують кулінарні рецепти, розповідаючи як приготувати куплені у них продукти. Фермерське господарство Elmwood також співпрацює з іншими виробниками для розширення асортименту сільськогосподарської продукції.

У Кентуккі кооперація виробників відбувається у двох формах. В одному випадку виробники гуртуються для формування товарних партій продукції та реалізують її споживачам. У другому випадку задіяні так звані «оператори ССГ» — посередники, які купують продукцію у виробників і продають споживачам. У випадку надлишку продукції

фермерське господарство Elmwood може її продавати за обома каналами. Проте існують підстави вважати, що в обох випадках має місце певна маніпуляція поняттям солідарного сільського господарства. Розмиття дефініції ССГ створює перешкоду для фермерських господарств, які все ще дотримуються концепції розподіленого ризику між виробником і споживачем в рамках ССГ.

**Case-study Фермерський альянс Пенса Корнера, Пітсбург, Західна Пенсільванія, США** – кооперативна форма солідарного сільського господарства на основі співпраці декількох ферм (multi-farm partnerships)<sup>43</sup>.

У 1999 році було створено кооператив, що спеціалізувався на виробництві баранини і постачанні її місцевим ресторанам. У 2003 році, за співпраці із 10 фермами, була започаткована практика солідарного сільського господарства. Завдяки урізноманітненню асортименту продукції це призвело до збільшення кількості споживачів і зростання доходу. Так, за період 2007-2012 рр. кількість членів-споживачів зросла від 200 до 700 осіб. У 2012 році було розпочато вирощування квітів та переробку томатів. У цей же період було придбано офісні та складські приміщення, а також холодильні камери у Пітсбурзі. Це значно полегшило формування продовольчих наборів, серед яких варто виокремити наступні: 509 8-тижневих весняних наборів; 630 24-тижневих наборів, що формуються із сезонної продукції; 237 двотижневих зимових наборів; 15 квіткових наборів; близько 30 наборів з яєць. Продукцію збувають безпосередньо ресторанам та через замовлення он-лайн.

Тепер у Альянсу є близько 45 локацій по всій приміській території навколо Пітсбурга, враховуючи 20 пунктів видачі продовольства, що значно полегшує споживачам отримання продовольчих наборів. Кооператив також, з метою забезпечення стабільного постачання високоякісної органічної продукції як

<sup>43</sup> "Penn's Corner Farmer Alliance", [Online]. URL: <http://www.pennscorner.com>

ресторанам та іншим споживачам, залучив до співпраці ферми з вирощування фруктів та овочів в окрузі Індіани.

Великою проблемою на початковій стадії існування кооперативу було те, що нові члени кооперативу могли порушувати його цінову політику, продаючи продукцію ресторанам за нижчими цінами. Пізніше стало правилом, що індивідуальні члени-виробники з кооперативу не можуть продавати продовольство за нижчими цінами, ніж кооператив.

Деякі члени-виробники Альянсу також ведуть власне ССГ, зокрема Clarion River Organics, сертифікований виробник органічної продукції, який є кооперативом 12 фермерських господарств, 10 з яких також є індивідуальними членами Альянсу. Clarion River Organics у партнерстві з Альянсом продає продукцію на ринках північного заходу Пенсильванії, а також, у рамках власного ССГ, самостійно поставляє продукцію у Пітсбург, куди поставляє продукцію і Альянс.

Нові виробники заохочуються до участі в Альянсі, де вони мають можливість перейняти досвід членів-засновників. Кооператив встановив членський внесок, розміром 1000 дол. США на три роки. Альянс також має право інспектувати кожного з афілійованих виробників. Члени кооперативу повинні застрахувати вироблену продукцію на суму 2 млн дол. США. Вони визнають, що формують і захищають бренд продовольства місцевого походження задля забезпечення спільної вигоди для усіх залучених виробників.

Участь у кооперативній формі солідарного сільського господарства на основі співпраці декількох ферм дає можливість малим фермерським господарствам регіону отримати доступ до збутових каналів, недоступних для них, якби вони діяли окремо поодиноці.

Усі члени Альянсу вживають заходів для подовження виробничого сезону, починаючи від створення теплиць і до переробки, наприклад,

виробництва яблучного сидру. Двома ключовими ініціативами кооперативу для подовження сезону були організація переробки томатів, а також створення та реалізація двотижневих зимових продовольчих наборів. Кооператив також займається аутсорсинговою переробкою томатів для іншого переробника – Stello Foods. Це дозволяє вирішити проблему недостатньої кількості власної сировини. Введення у дію лінії переробки дозволило значно підвищити прибутковість членів кооперативу, запропонувати споживачам продукти харчування із більшим строком придатності, доповнити існуючі продуктивні набори продуктів, розширити асортимент продукції, що пропонується на ринку Пітсбургу. Розширення асортименту продукції та подовження періоду присутності на ринку підвищило конкурентоспроможність кооперативу.

Кооперативній формі солідарного сільського господарства на основі співпраці декількох ферм властива наявність багатьох можливостей для росту, оскільки в її основі – ефект від масштабу та великого асортименту свіжої та переробленої продукції, забезпечення постачання яких для одноосібних виробників було б проблематичним. Вони здатні досягати ефективності завдяки співпраці, що можливо за участі 35 ферм так, як би вони працювали окремо. Кооператив намагається не змінювати взаємозв'язки із місцевими фермерськими господарствами, оскільки це є ключовим у збереженні цінностей, які він пропонує.

Для забезпечення високої якості продукції кооператив запровадив систему стеження за якістю та безпечністю продовольства. Не всі учасники кооперативу підпадають під дію законодавства про безпечність продовольства (FSMA), проте сам кооператив підпадає, оскільки його розміри та обсяги продажів перевищують певний встановлений поріг.

Одним із важливих каналів збуту продукції в кооперативі є фермерський он-лайн магазин. Електронна комерція і соціальні медіа стали важливими засобами обміну інформацією про

продукти харчування та фермерські господарства. Споживачі можуть замовити продукцію через он-лайн магазин навіть не будучи членами кооперативу. Продукти, замовлені он-лайн, разом із продовольчими наборами щотижнево доставляються до одного з 20 пунктів видачі на території Пітсбургу. Таке нововведення дозволило значно зменшити витрати на реалізацію і полегшити індивідуальним споживачам, які не є членами ССГ, процес купівлі продукції.

Багато виробників, що є членами кооперативу, мають дещо прагматичне бачення суті ССГ. Для них ССГ значить, насамперед, канал збуту і доставки продуктів харчування від місцевих фермерів до споживачів. Менеджмент кооперативу намагається шукати споживачів, які хочуть підтримувати фермерів. Цінність контактів з фермерами також відзначають і багато споживачів кооперативу, проте на пікніки, що проводяться як зустрічі з фермерами, приходять не дуже багато відвідувачів зокрема тому, що вільний час фермерів та споживачів продукції ССГ часто не співпадають.

Для кооперативної форми солідарного сільського господарства на основі співпраці декількох ферм існують і деякі не проблематичні питання, пов'язані з брендуванням продукції. Споживачі, які надають перевагу продуктам харчування місцевого походження і високо цінують контакти із місцевими фермерами, прискіпливо ставляться до бренду. Труднощі можуть виникнути з одночасним просуванням брендів фермерських господарств і колективного бренду продукції від кооперативу. Проте часто, як і у випадку з Альянсом, вигоди від колективних взаємовідносин зі споживачами, зокрема з ресторанами, (є можливість пропонувати більше продукції протягом більш тривалого періоду без збоїв у постачанні) переважають вигоди від прямих контрактів окремих фермерів, якщо вони діють самостійно. Тобто традиційна модель кооперативного бізнесу у випадку ССГ добре працює і є ефективною.

#### **Case-study Stroud Community Agriculture Ltd**

**(SCA), Великобританія** ССГ, засноване та кероване громадою – <sup>44</sup>. SCA є кооперативом, що виробляє свіжу органічну та біодинамічну продукцію для учасників ССГ, що сплачують річний внесок та подальші платежі за отримані овочі, свинину та яловичину. Діяльність SCA базується на співпраці та взаємній підтримці учасників, розподілі ризиків та вигод між фермерами та споживачами. Споживачі зобов'язуються підтримувати фермерів (два фермерські господарства, що залучені у ССГ), забезпечуючи їм справедливий дохід, а фермери дбають про навколишнє середовище. Всі члени кооперативу заохочуються до активної участі у виробничій, соціальній чи культурній діяльності, приєднавшись до відповідної робочої групи. Вся продукція розподіляється між учасниками або реалізується на місцевих ринках, якщо є надлишки.

**Case-study Cambridge Cropshare, Великобританія** – партнерство виробника та громади<sup>45</sup>. Cambridge CropShare – це невелике ССГ у Кембриджі, що функціонує з 2011 року і є партнерством між рухом Transition Cambridge і невеликим фермерським господарством Waterland Organics з виробництва овочів і фруктів. Починаючи з березня і до жовтня ССГ організує близько 20 виїздів волонтерів у фермерське господарство Waterland Organics. Господарство залучає волонтерів до сезонних сільськогосподарських робіт з посадки, прополювання, збирання врожаю в обмін на сезонні овочі, які разом із соціалізацією, спілкуванням з виробниками є винагородою волонтерам.

**Case-study Community Farm і Fordhall Farm, Великобританія**<sup>46</sup> – ССГ, в яке інвестує громада і яким володіє громада, але не обов'язково реалізує продукцію безпосередньо членам громади. Це соціальне господарство, засноване у 2011 році, частку у власності якого мають біля п'ятисот зацікавлених

<sup>44</sup> "Stroud Community Agriculture Ltd", [Online]. URL: <http://www.stroudcommunityagriculture.org>

<sup>45</sup> "Cambridge Cropshare", [Online]. URL: <https://cambridge.cropshare.org.uk>

<sup>46</sup> "Community Farm", [Online]. URL: <https://www.thecommunityfarm.co.uk>



осіб, і що функціонує на засадах сталості, залучення членів громади, та дбайливого ставлення до довкілля. Господарство вирощує та реалізує на місцевих ринках та у власних магазинах сезонну органічну продукцію, співпрацює з іншими виробниками органічних продуктів та місцевими фермерами, здійснює доставку продуктових наборів у сотні домогосподарств. Господарство залучає волонтерів до робіт на фермі, а за рахунок доходів від сільськогосподарської діяльності фінансуються соціальні заходи – навчальні заходи для дітей, дорослих, вразливих груп населення. Члени громади можуть долучитися до ССГ ставши його членом, інвестором, через участь в організованих ССГ навчальних, волонтерських чи інших заходах тощо.

**Case-study Fordhall Farm of Fordhall Community Land Initiative**<sup>47</sup> – фермерське господарство, що займається виробництвом органічної продукції і власниками якої є організація «Земельна ініціатива Фордхалу» (Fordhall Community Land Initiative), членами якої є близько 8000 осіб з Великобританії та інших країн. Ініціатива викупила цю ферму у 2006 році. Фермер-орендар, який є сином колишнього власника ферми, тепер орендує господарство у членів Ініціативи терміном на 100 років, а орендна плата надходить до громадського фонду. Фермер-орендар відповідальний за обробіток землі, тваринництво та суміжні бізнеси, у той час як Ініціатива використовує ці ж землі також і для користі громади, забезпечуючи сюди доступ усім охочим.

Fordhall Farm та Ініціатива Fordhall Community Land Initiative – приклад соціально-свідомого ставлення до землі і підходу, що дозволяє гарантувати громаді подальше використання землі в інтересах місцевого розвитку і у майбутньому дати доступ до землі нових фермерів, що бажають зайти у галузь.

Власник, передаючи (продаючи) землю у власність громаді та потім беручи її в довгострокову оренду з

можливістю продовження угоди для своїх нащадків, якщо вони захочуть займатися фермерством, отримує гарантії землекористування, але і громада отримує важелі впливу і гарантії того, що земля буде використовуватися для досягнення цілей місцевого сільського розвитку. Громада, як власник землі, також забезпечує доступ до території місцевим мешканцям для дозвілля, навчання, трудової участі, сприяючи соціальній інтеграції та розвитку зв'язків між виробництвом та споживачами.

**Case-study – Спеціальний центр зайнятості, проект Finca El Cabillón, Іспанія**<sup>48</sup>. Цей проект було розпочато в Астурії (Іспанія) у 2016 році Фондацією Едес. Поряд з іншим, в рамках проекту учасники займаються виробництвом сільськогосподарської продукції та формуванням продовольчих наборів для прямого продажу населенню, а також проводяться тренінги та навчання з питань формування прямих зв'язків між фермерами та кінцевими споживачами продовольства.

Сільськогосподарська діяльність проекту Finca El Cabillón здійснюється на комунальних землях, переданих місцевою громадою в оренду на тривалий термін за низьку ринкову плату. Важливою функцією солідарного сільського господарства Фондації є залучення осіб з вадами розвитку у трудовий процес та їхня соціальна інтеграція. У виробництві сільськогосподарської продукції, формуванні продовольчих наборів та їх реалізації населенню зайнято понад 40 осіб з вадами розвитку. Діяльність Фондації – приклад того, як місцеві громади можуть використовувати власні ресурси (землі комунальної власності) для реалізації соціальних цілей місцевого розвитку.

<sup>47</sup> "Fordhall Farm", [Online]. URL: <https://www.fordhallfarm.com>

<sup>48</sup> "Finca El Cabillón", [Online]. URL: <http://www.fundacionedes.org/centro-especial-empleo>

# РОЗВИТОК СОЛІДАРНОЇ ВІДПОВІДАЛЬНОСТІ УКРАЇНСЬКИХ СПОЖИВАЧІВ І ВИРОБНИКІВ

## ПРОДОВОЛЬСТВА

### 3.1. Вітчизняна практика взаємодії виробників і споживачів

В Україні допоки що не розповсюджена договірна співпраця виробників та споживачів продовольчої продукції на кшталт класичних моделей солідарного сільського господарства. При цьому є приклади створення окремих груп виробників, які спільно пропонують свою продукцію споживачам. Також і споживачі об'єднуються для колективних закупівель,

але лише готової продукції без передоплати та участі у виробництві, як це передбачено CSA.

Розвиток в Україні солідарного сільського господарства як моделі взаємовідносин, що тісно пов'язують виробників та споживачів в рамках продовольчої системи має свою специфіку. Це обумовлено як поселенською мережею і значною часткою сільського населення України, так і традиційно сформованою моделлю тісних родинних зв'язків (вставка 3.1.1).

#### Вставка 3.1.1

В Україні 30,1% населення проживають в сільській місцевості<sup>49</sup>. І майже всі сільські домогосподарства (98,2%) мають у користуванні земельні ділянки<sup>50</sup>. Три чверті цих домогосподарств користуються землею в обсягах більше 0,25 га<sup>51</sup>. Через обмежений доступ до фінансових, матеріально-технічних і часто трудових ресурсів лише чверть земельних угідь використовується з метою вирощування продукції для власних потреб і на продаж (решта здається в оренду). За умови виваженої державної підтримки (не лише фінансової, а й організаційної, технологічної тощо) частина цих домогосподарств разом з фермерськими господарствами потенційно зможуть стати постачальниками свіжої агропродукції та розвивати свій виробничий потенціал, користуючись перевагами (ССГ).

За оцінками експертів більш ніж половина міського населення України вихідці із села (через інтенсивні процеси урбанізації за останніх 50-60 років) і відповідно мають родичів в сільській місцевості. За даними 2016р. 3,0 млн сільських домогосподарств допомагають родичам продуктами харчування. В той же час 5,5 млн міських домогосподарств отримують допомогу продовольством, в т.ч. і від родичів<sup>52</sup>. Підтримуючи сімейні стосунки містяни користуються прямими продовольчими ланцюгами та створюють передумови для розвитку ССГ.

<sup>49</sup> Чисельність наявного населення України Стат. збірник, К.: 2019. С. 5-6.

<sup>50</sup> Соціально-демографічні характеристики домогосподарств України у 2019 р. Стат. збірник К.: 2019. С. 47.

<sup>51</sup> Основні сільськогосподарські характеристики домогосподарств у сільській місцевості в 2017 році. Стат. бюл., Держстат, К. 2017. С. 13.

<sup>52</sup> Доходи і витрати населення України у 2016 р. Стат. збірник К.: 2017.

Наразі діючою класичною моделлю солідарного сільського господарства (ССГ), в якій рівномірно розподіляються вигоди, ризики, спільно приймаються рішення щодо кількості, якості виробництва продовольства, застосовуваних технологій та принципів реалізації є родинна співпраця. Вирощуючи сільськогосподарську продукцію для власного споживання, селяни, як правило, дотримуються технологій та методів органічного землеробства, продукуючи якісні, екологічно чисті продукти харчування. Саме таким продовольством вони забезпечують дітей, онуків, інших родичів, що проживають в містах. Зазвичай в окремі періоди весняних посівів та збору урожаю члени родини долучаються до сільгоспробіт. Крім цього містяни закупають насіннєвий матеріал (на виставках, ярмарках у торговельних мережах), засоби захисту рослин тощо. В такій моделі продукти харчування не продаються, а надходять у власний прозорий бізнес-цикл, який організовується та фінансується учасниками. Горизонтальна взаємодія, що будується на родинних зв'язках та довірі є однією з традиційних форм солідарного сільського господарства.

У світі, як зазначалось вище, солідарне сільське господарство розглядається як інноваційна стратегія для активного, відповідального сільського господарства, що позитивно впливає на сталий розвиток, при тому забезпечуючи підвищення добробуту виробників та поліпшення якості життя тих, хто споживає екологічно-чисту, місцеву агропродукцію.

Ключову роль у стимулюванні агроекологічного способу виробництва і споживання відіграють соціальні та інституційні новації. Прикладами інновацій, які допомагають зв'язати виробників зі споживачами, є системи колективних гарантій якості продукції, ринки місцевих виробників, маркування продукції із зазначенням її походження, ведення сільського господарства за підтримки місцевих громад та електронна торгівля. Ці інноваційні ринки допомагають задовольнити зростаючий попит

споживачів на здорове харчування.

У класичному викладі ініціаторами створення ССГ можуть бути як виробники, так і споживачі продовольства.

І. Групи виробників. Навколо великих міст відбувається формування груп виробників агропродукції, які пропонують на продаж екологічно безпечну сільськогосподарську продукцію. Вони дотримуються певних принципів, які свідчать про їх готовність до створення партнерських відносин між виробниками та споживачами продовольства. Зокрема, виробники готові приймати споживачів на власних фермах, демонструвати їм виробничі процеси, на замовлення формувати продовольчі кошики та доставляти їх за попередньою домовленістю. Такі відносини базуються на довірі і, як правило, не потребують сертифікатів про якість продукції та не формалізовані договірними зобов'язаннями. Разом з цим не дотримуються решта принципів CSA – попередня оплата, безпосередня участь споживачів у виробництві, розподіл ризиків (неврожай, нетоварний вид продукції тощо).

Однією з діючих сучасних моделей налагодження прямих зв'язків між виробниками продовольства та споживачами є Інтернет-платформа «Folvarok» – продукти від українських фермерів<sup>53</sup>. Цей соціальний проект спрямований на підвищення рівня якості харчування населення і діє в межах Києва та Київської області з 2016р. Для покупців створена можливість отримувати екологічні, чисті, вирощені природним способом продукти, а для фермерів – розширювати ринки збуту продукції та розвивати свої господарства.

Бренд «Folvarok» гарантує органічно вирощені продукти, які мають вищу ступінь якості та гарантії. Виробники не використовують пестициди, гербіциди, консерванти, антибіотики та будь-які інші стимулятори росту. Folvarok працює як інтернет-магазин, з асортиментом, необхідним людям для

<sup>53</sup>Діяльність Інтернет-платформи. URL: <https://folvarok.com.ua/ru/>

щоденного споживання. Товар не зберігається на складі. Після отримання замовлень покупців асортимент готується фермерами для кожного особисто, тому доставка відбувається за 2-4 дні. Тільки таким чином фермерські продукти можна гарантовано отримати свіжими і якісними.

Проект відповідально відноситься до вибору фермера-постачальника. Особисте знайомство, доступ на ферму, спільна оцінка сумлінності та відношення до справи. Якість продукції визначається за сертифікатами та санітарними довідками відповідних служб. Всі документи оприлюднюються на окремих інтернет-сторінках фермерів.

Ціни на продукти, які продає Folvarok, вищі за звичайні ринкові ціни. Але відкриті технології виробництва тих чи інших продуктів, максимально прозоре ведення бізнесу створюють сприятливу атмосферу для людей, які свідомо підходять до свого харчування. Дотримання принципів Клієнтського Контролю Якості також сприяє постійному моніторингу якості продовольства та гарантує споживачам належний рівень якості товарів. Головним девізом співпраці є – «Чесний продукт – від чесного фермера – чесному покупцеві».

Створений інтернет-ресурс відкриває можливість людям, що турбуються про якість харчування, отримувати свіжі та безпечні продукти шляхом прямих поставок. Налагодження зв'язків, постійних контактів між фермерами та споживачами продовольства можуть стати підґрунтям для формування локальних агропродовольчих систем на принципах солідарної взаємодії.

Аналогічними прикладами інноваційних мереж взаємодії у сфері продовольчого забезпечення є міні-ферми, які добре відомі всім тим, хто цікавиться якістю споживаних ними продуктів. Плюсами невеликих ферм є те, що вони гарантують практично стовідсоткову екологічність, пропонують незвичайну продукцію, а також застосовують

індивідуальний підхід як до продажу власних товарів, так і, власне, до ведення робіт.

На Харківщині з 2012р. розвивається міні-ферма «Екобуряків»<sup>54</sup>. Власники – сім'я Буряківських не прагнуть перетворити господарство на прибутковий бізнес, а залишаючись сімейною фермою, зберігають свою специфіку – особисте знайомство з клієнтами та гарантія якості продукції. «Ми реалізуємо молочну продукцію людям, які стежать за своїм здоров'ям. Ми знаємо, що це за люди, вони знають, хто ми, вони нам симпатизують. Це такий своєрідний сімейний дружній обмін». Основною продукцією є козине молоко, залишки переробляються на сири, які також мають попит. Буряківські вирощують та продають розсаду, ягоди та овочі. Оскільки городина та ягоди із саду вирощені в екологічно чистій місцевості, далеко від автомобільних доріг, промислових об'єктів і на органічних добривах, то вони користуються попитом у людей, які надають перевагу органічній їжі. Крім іншого Буряківські часто проводять екскурсії, долучаючи бажаючих до всіх без винятку етапів виробництва агропродовольства. Це також слугує вибудовуванню довірчих відносин, та стає підґрунтям формування нових моделей взаємодії.

На Дніпропетровщині в селі Маломихайлівка, рівновіддалено від Запоріжжя, Дніпра та Донецька нарощує своє господарство сімейна ферма Карпусь<sup>55</sup>. Основним принципом її діяльності є повага та бережне ставлення до землі. Використовуючи переважно натуральні добрива, компост, а для захисту від шкідників натуральні біопрепарати, застосовуючи ручну працю фермерське господарство прагне щоб споживачі завжди мали на столі смачну та здорову їжу. Вирощена агропродукція прямо з ферми надходить

<sup>54</sup>Від прагнення творчості до сімейної екоферми. URL: <https://kurkul.com/istorii-uspihu/84-ya--kurkul-vid-pragnennya-tvorchosti-do-simeynoyi-ekofermi>

<sup>55</sup> Ферма Карпусь. URL: [https://www.karpus.com.ua/#our\\_family](https://www.karpus.com.ua/#our_family), <https://www.facebook.com/karpus.farm/>

до сімей, офісів, ресторанів, еко-крамничок Дніпра. Рекламують Карпусі власну рослинну продукцію (овочі, пряні трави, квіти та розсаду) як на ярмарках та інших місцевих торговельних майданчиках, так і в соціальній мережі (власна інтернет-сторінка, фейсбук тощо). Завдяки коротким ланцюгам поставок продукція завжди свіжа, якісна та здорова.

Такі міні-ферми створені та працюють майже в кожному регіоні. Зазвичай вони використовують лише власні сили, ресурси та свій підприємницький потенціал. Не користуючись державною підтримкою, пільговими кредитами та іншими привілеями, розвивають власне господарство, зберігають місцеві традиції та ощадливо дбають про навколишнє середовище. Їхня продукція вже на сьогодні є здоровою альтернативою продовольству, що вирощено за новітніми інтенсивними технологіями та реалізується в торговельних мережах.

II. Групи споживачів. Відповідно до класичного визначення солідарного сільського господарства, створення моделей економічної взаємодії може бути ініційовано не лише виробниками продовольства, а й споживачами. Такі моделі мають місце коли група споживачів зобов'язується щорічно виплачувати фіксовану (зазвичай щомісяця) суму. Попереднє фінансування врожаю та всього необхідного для його виробництва зумовлює розподіл відповідальності та ризику, а також дозволяє виробнику провадити діяльність незалежно від ринкових обмежень та орієнтуватись на потреби споживачів.

Залучення окремих споживачів чи їх об'єднань в систему ССГ передбачає вибудовування нової поведінкової стратегії, основою якої є усвідомлення, що споживач – це не сторонній спостерігач і не об'єкт. Він творець, засновник, активний суб'єкт нових відносин. Формуючи свої запити та вподобання до якості і безпечності продуктів харчування, споживач розділяє відповідальність з фермером за умови та технології виробництва

продовольства. Споживачі опікуються тим, як попит сприяє соціальному співіснуванню, збереженню природи та різноманітності видів, усвідомлюють наслідки, які впливатимуть на навколишнє середовище та відчуватимуть прийдешні покоління.

Частина населення, яка відповідально ставиться до власного здоров'я та прагне підвищити якість споживання, формує нову поведінкову стратегію щодо харчування. Ті, хто зацікавлені споживати здорову і безпечну їжу – готові робити для цього нові кроки. В першу чергу – це відмова (обмеження) від продовольства, що реалізується через великі торгові мережі. По-друге, керуючись особистісними зв'язками, що ґрунтуються на довірі, споживачі самостійно шукатимуть фермерів та налагоджуватимуть прямі зв'язки. По-третє, вони готові платити більшу ціну за якісне продовольство. Насамкінець, споживачі готові об'єднуватися у групи, як для формування більших партій однотипної продукції, так і для зменшення трансакційних витрат (на доставку продукції, її пакування тощо).

Поки що трудова участь та передплата за майбутній урожай не поширені серед названих груп споживачів. Основою існуючих моделей є об'єднання заради купівлі якісного екологічно чистого (органічного) продовольства. Через те, що основою нової поведінкової стратегії є довіра, постачальниками стають знайомі фермери або власники особистих селянських господарств, з якими існують усні домовленості на купівлю певних груп товарів. Наприклад, лікарі одного з Житомирських закладів охорони здоров'я домовились з селянами близького села про поставку молочної продукції – молока, сметани, сиру тощо. Щотижня представник виробників привозить у лікарню партію товару. Якість підтверджена лише споживчими характеристиками та гарантіями фермерів, але за весь термін взаємодії ні один зі споживачів ще не відмовився від запропонованої продукції. Ця ж група лікарів в іншому

селі купує свинину. В цьому випадку вони по черзі самостійно забирають продукцію у виробника. Така взаємодія триває понад декілька років, задовольняючи як виробників, так і споживачів.

Іншою показовою моделлю є об'єднання споживачів, що проживають в одному багатоквартирному будинку м. Києва. Одним з мешканців ініційовано продаж фермерської продукції безпосередньо від виробника для зацікавлених сусідів. Через організовану у мережі Viber групу членів ОСББ поширюється інформація про продовольчу продукцію, яка може бути поставлена за прямими зв'язками фермер-споживач. За умови формування мінімальної партії один з мешканців будинку (по черзі) самостійно доставляє замовлену продукцію для всіх. Якість продовольства гарантується особистісними

(довірчими) відносинами і не підтверджується сертифікатами, що значно впливає на собівартість і відповідно ціну реалізації. Для споживачів перевагами такої співпраці є якість, свіжість, органічність продовольства за помірну ціну. Для фермера – додатковий ринок збуту, спрощена форма реалізації (самовивіз споживачем). При цьому кожен охочий може побачити як вирощується продукція, в яких умовах, якими засобами захисту користується фермер тощо. Але в навіть таких, вже налагоджених неодноразових зв'язках, передплата на виконання замовлення не застосовується.

У вітчизняній практиці також були приклади забезпечення якісним здоровим харчуванням груп споживачів шляхом формування солідарної взаємодії на базі великих підприємств (вставка 3.1.2).

#### **Вставка 3.1.2**

Прикладом взаємодії у забезпеченні якісним продовольством населення є підсобні господарства, які за радянських часів створювалися на багатьох промислових підприємствах. Метою їх діяльності було забезпечення працівників підприємств свіжими овочами та певними видами тваринницької продукції. Ці підсобні господарства перебували на балансі підприємств і витрати на виробництво, як і результати діяльності обліковувались у загальновиробничих показниках. За формальними ознаками підсобні господарства підприємств можна віднести до ССГ. Фінансові ризики розподілялись між усіма членами колективу підприємства (зменшення прибутковості через низьку рентабельність або неврожай тощо), виробництво здійснювалось за агроекологічними технологіями та територіально наближене до споживача, поставки відбувались у короткі терміни, що гарантувало свіжість продовольства. На сьогоднішній день прикладів такої непрофільної діяльності підприємств практично не існує через її низьку економічну ефективність. Сучасні підприємства орієнтуються виключно на досягнення економічних результатів і відповідно скорочують соціальні проекти, в т.ч. і з виробництва сільськогосподарської продукції.

Враховуючи, що великі підприємства як правило знаходяться в містах та основний контингент працівників доволі однорідний за майновим та соціально-економічним статусом, ці колективи потенційно можуть стати групами споживачів агропродукції та ініціювати створення мереж за принципом моделі солідарного сільського господарства.

В перспективі шляхом поширення інформації щодо переваг CSA на базі самостійно створених груп споживачів потенційно можуть бути побудовані локальні моделі ССГ. Враховуючи зацікавленість як фермерів, так і споживачів, прямі зв'язки можуть бути підкріплені і фінансовими, і трудовими

зобов'язаннями, що лише підвищить ефективність та додатково стимулюватиме розвиток співпраці.

Підвищення якості життя населення України саме через споживання безпечного продовольства та якісних послуг закладено в Програмі дій Уряду 2019, яка визначає цілі та пріоритети діяльності в середньостроковій перспективі. Досягнення Цілі 7.5. «Українські споживачі отримують безпечні товари та послуги» передбачено шляхом захисту прав споживачів та мінімізації ризиків отримання шкоди здоров'ю громадян від споживання небезпечних товарів та послуг, що дозволить покращити добробут та якість життя українців, а також сприятиме підвищенню рівня довіри споживачів і

позитивно впливатиме на розвиток бізнесу<sup>56</sup>. Передбачені заходи включають головним чином перезавантаження державної політики у сфері захисту прав споживачів та створення дієвої системи контролю за безпечністю продуктів харчування. Доповнення такої системи моделями солідарного сільського господарства сприятиме як покращенню продовольчих вподобань населення та споживання свіжої якісної продукції, так і підтримуватиме розвиток малого фермерства в Україні.

### **3.2. Формування локальних агропродовольчих систем на основі соціальної взаємодії\***

Як зазначалось, солідарне сільське господарство – це модель співпраці малих виробників сільськогосподарської (продовольчої) продукції і її споживачів, яка ґрунтується на безпосередньому контакті і взаємній підтримці обох сторін. Така співпраця передбачає солідарне інвестування в діяльність і розвиток локальних, передусім сімейних господарств і водночас відкриває споживачам можливість отримання свіжого, здорового продовольства за доступною ціною. Як наслідок, формуються локальні форми ССГ чи навіть локальні агропродовольчі системи, в яких реалізуються взаємопов'язані інтереси виробників і споживачів сільськогосподарської продукції, а також відтворюються окремі суспільні блага – підтримуються малі (сімейні) форми господарювання на землі, зберігаються натуральні способи вирощування рослин і догляду за тваринами, доквілля, біорізноманіття тощо. Тобто, зі створенням локальних моделей ССГ закладаються основи нової якості життя, яка формується спільними зусиллями та інвестиціями при

взаємній відповідальності за цей процес і виробників продовольства і його споживачів. При цьому створюються нові форми соціальної взаємодії та комунікацій у продовольчому забезпеченні, які є результатом творчих ініціатив людських спільнот.

Щодо локальних форм ССГ, то, як свідчить світова практика, вони можуть створюватись з ініціативи як виробників, так і споживачів продовольства. Виробники – фермери або їх групи ініціюють організацію локальних моделей ССГ з метою створення гарантованого джерела збуту своєї продукції, збільшення обсягів та розширення асортименту її виробництва. Споживачі – групи зацікавлених осіб, зорганізовані на основі товариських зв'язків, спільного місця роботи, сусідства, спільних інтересів тощо, ініціюють створення локальних моделей ССГ з метою надійного і регулярного отримання якісної продукції і підшуковують для цього потрібного їм виробника, групу виробників або створюють власне господарство. Стартовий період включає такі дії.

1. Обговорення ідеї та окреслення кола потенційних учасників локальних моделей ССГ. Ініціатори, знайомі в загальних рисах з принципами солідарного сільського господарства, обговорюють ідею спочатку у вузькому колі найбільш знайомих осіб, приймають принципове рішення про організацію локальної моделі ССГ, встановлюють контакт з потенційним партнером (виробник сільсько-господарської продукції – із споживачами, споживачі – з виробниками) і заручаються підтримкою ширшого кола потенційних учасників.

2. Створення робочої групи. Робоча група складається з виробника сільськогосподарської продукції і декількох активістів з числа споживачів. Вона опрацьовує принципові питання організації і діяльності локальної моделі ССГ: залучення членів, асортимент і обсяги поставки (і, відповідно, виробництва) продукції, вимоги до умов виробництва, які можуть впливати на якість

<sup>56</sup> Програма діяльності Уряду. Міністерство розвитку економіки, торгівлі та сільського господарства України.

URL: <https://program.kmu.gov.ua/meta/ukrainiski-spozivaci-otrimuut-bezpechni-tovari-ta-poslugi>

\* При підготовці цього розділу використані матеріали: Rolnictwo Wspierane przez Społeczność: partnerstwo między rolnikami a konsumentami. Praktyczny przewodnik. – Instytut globalnej odpowiedzialności. – Warszawa, 2014. URL: <https://igo.org.pl/wp-content/uploads/2014/04/PrzewodnikRWS-NET.pdf>

продукції; фінансову, трудову та іншу участь споживачів в діяльності ССГ; умови (форму, сторони, спосіб) поставки продукції, принцип і форми розрахунків тощо. В подальшому робоча група виконує усі завдання, які стосуються діяльності локальної моделі ССГ, окрім питань, які належать до компетенції виробника сільськогосподарської продукції та загальних зборів локальної моделі ССГ.

### **3.2.1. Функції виробника сільськогосподарської продукції в локальних моделях ССГ**

Солідарне сільське господарство позиціонується як один із засобів збереження дрібних виробників сільськогосподарської продукції, сімейного фермерства. В Україні це сімейні фермерські та особисті селянські господарства (ОСГ): саме вони мають бути учасниками локальних моделей ССГ. Більше того, участь в локальному агропродовольчому співтоваристві може спонукати ОСГ до набуття статусу сімейного фермерського господарства. В подальшому викладі поняття «фермер» вживатиметься як синонім виробника сільськогосподарської продукції в локальній моделі ССГ.

Участь у локальних моделях ССГ надає фермерові вигоди, але й накладає додаткові обов'язки. Ними зокрема є:

- Потреба в ретельному плануванні виробництва та урізноманітненні видів вироблюваної продукції.
- Необхідність залучення і утримання у сфері спільних зі споживачами інтересів достатньої кількості осіб, готових до співпраці.
- Регулярне і прозоре інформування споживачів про хід виробництва (виощування) і постачання продукції.
- Організація поїздок членів співтовариства, що виявляють бажання допомогти у виробництві продукції і веденні господарства.

- Проведення підсумкових зборів в кінці сезону: звіт і обговорення результатів співпраці.

*Планування діяльності: загальні підходи.* Як член робочої групи локальної моделі ССГ, фермер бере участь в узгодженні асортименту і обсягу продукції, яку необхідно буде поставити споживачам. При цьому він виходить із наявної у його розпорядженні земельної площі, поголів'я худоби і птиці, людського капіталу (працівників, їх кваліфікації, умінь і т.п.), матеріально-технічної бази, власного досвіду тощо. Якщо споживачі – члени локальних моделей ССГ потребують широкого асортименту продуктів харчування (овочі, фрукти, молочні, м'ясні продукти), доцільно залучити інших виробників з тим, щоб кожний з них міг зосередитись на поставках того виду продукції, для виробництва якої у них є найкращі можливості. Відразу необхідно узгодити форму, терміни і спосіб поставки. Найпоширенішими є: форма – продовольчі кошики для кожного споживача, укомплектовані різними видами продукції; термін – один раз на тиждень у домовлений день і час. Що ж стосується способу поставки, то його визначають з урахуванням місць розташування фермера і споживачів, наявності транспортного засобу для поставки, бажання споживачів відвідувати місця виробництва та інших обставин.

*Планування виробництва.* Досвід свідчить, що споживачі надають перевагу традиційній та знайомій їжі, тому фермер повинен орієнтуватися саме на виробництво необхідної для цього продукції. Водночас більшість споживачів не бажають щотижня купувати продукти у великих обсягах, їх більше цікавить різноманітність, ніж кількість. Особливі вимоги ставляться до безпечності, чистоти і якості продукції.

Оскільки найпоширенішою сферою співпраці виробників і споживачів є овочівництво, більшість порад фермерам стосуються саме цієї сфери. Зазначається, що обсяги виробництва кожного виду овочевих культур мають бути такими, щоб при комплектуванні споживчих кошиків їх вистачало усім



споживачам. У кошику має бути набір овочів у кількості, достатній для домогосподарства на тиждень. Час посіву, період вирощування і набір рослин необхідно спланувати так, щоб щотижня у споживчих кошиках з'являлись у широкому асортименті 6-7 видів овочів – листові, корнеплідні, з родини гарбузових (огірки, кабачки тощо), перець, помідори і т.д. Задоволення такої потреби вимагає посіву приблизно 20 різних овочевих культур, у т.ч. декількох сортів однієї культури (напр., салату, капусти, помідорів тощо).

Після закінчення вегетаційного періоду споживачам можна запропонувати перероблену овочеву продукцію: квашену, солону, консервовану, сушену. Асортимент і обсяги заготівлі та поставки такої продукції визначаються на основі заявок (результатів опитування), споживачів. Фермер має передбачити площі посіву відповідних культур, при потребі залучити додаткових працівників для переробки сировини. В процесі переробки повинні дотримуватись відповідні санітарні норми.

Практика підтверджує, що добре продуманий план вирощування культур є запорукою успішної співпраці фермера з споживачами. Окрім професійної освіти, успішні фермери ведуть спостереження і записи про те, як поведуть себе різні культури на його земельних ділянках, слідкують за новинами селекції і агротехніки, користуються послугами дорадницьких організацій і, звичайно, враховують реакцію, зауваження та побажання споживачів.

*Фінансування.* Фінансові відносини в локальних агропродовольчих співтовариствах будуються на засадах прозорості і справедливого оцінювання вартості виробленої продукції. Для споживачів головним критерієм є не якнайнижча ціна отриманого продовольства (зазвичай вона наближена до ціни на місцевих продовольчих ринках), а його якість, регулярність і надійність постачання. Головна ж мета фермера – забезпечення стабільного

функціонування і розвиток господарства, а не максимізація вигоди в короткостроковому періоді. Дохід, який отримує фермер, має покривати його витрати на виробництво і реалізацію продукції та забезпечувати гідну винагороду за працю.

На основі виробничого плану фермер формує кошторис, складовими якого є: вартість витратних матеріалів (насіння, посадкового матеріалу, добрив, пального, електроенергії тощо); вартість платних виробничих послуг; витрати на оплату праці; амортизація; консультаційні послуги; накладні та інші витрати (податки, внески на соціальне страхування і т.п.). Шляхом поділу загальної суми витрат на кількість споживачів – наявних та/або потенційних членів локальної моделі ССГ – визначається розмір річного внеску споживача у фінансування діяльності локального агропродовольчого співтовариства. Кошторис розглядає і узгоджує або (корегує) робоча група локальної моделі ССГ.

Розмір внеску споживачів у фінансування діяльності локальних моделей ССГ повинен бути визначений до початку сезону виробництва і зафіксований в угоді про співпрацю. Важливо залучити споживачів в процес обрахунку цього внеску (визначення цін на продукти), щоб вони розуміли, з чого він складається. Хоч значна частина споживачів, можливо, хотіла б нижчих цін, вони повинні розуміти, що не можуть вимагати фінансової дестабілізації фермерського господарства. Адже воно мусить покривати свої виробничі та операційні витрати та ще й створити певний резерв, необхідний для тривалого функціонування локальної моделі ССГ.

Внески можуть сплачуватись готівкою або банківським переказом. Термін сплати і розподіл її на частини обумовлюється в угоді. Споживачі можуть сплатити внесок повністю на початку сезону після укладення (підписання) угоди. Така форма оплати забезпечує достатній розмір коштів, необхідних для того, щоб розпочати виробничий

сезон. Разом з тим внесок може бути розділений на частини і сплачуватись поквартально, помісячно і навіть потижнево. Подрібнення сплати внеску свідчить про недостатній рівень довіри споживачів до фермера: найнижчою вона є при щотижневій платі, тобто коли набуває форми простого розрахунку за отриману продукцію. При цьому найнижчою є й фінансова стабільність фермерського господарства.

*Постачання і організація отримання продуктів.*  
Існують різні варіанти передачі фермером продукції споживачам. Найпоширеніші з них такі.

1. У фермерському господарстві укомплектовуються індивідуальні кошики для споживачів та доставляються до місця їх передачі (торгівельної точки). Кожен з учасників локальної моделі ССГ отримує стандартний кошик з уже зваженою продукцією. У цьому випадку члени чи залучені працівники фермерського господарства витрачають багато часу на формування кошиків.

2. Представники фермерського господарства доставляють продукцію до місця її передачі споживачам, де і формуються індивідуальні кошики. Під наглядом (і, як варіант, за участю) представників споживачів продукція зважується та розподіляється.

3. Представники фермерського господарства доставляють всю продукцію до місця її передачі споживачам, де споживачі самостійно відбирають і зважують її для свого кошика.

4. Споживачі особисто забирають продукцію у фермерському господарстві або їх представники організовують доставку продукції до місця отримання споживачами.

Локальна модель ССГ може вибрати один з існуючих варіантів, або вибудувати власну форму передачі фермерам продукції споживачам. Важливо, щоб місце передачі було найбільше прийнятним для споживачів і забезпечувало фермеру умови безперешкодного під'їзду до нього. Йдеться також про таку організацію і координацію

процесу отримання продукції, за якої до цього процесу була б залучена якомога більша кількість споживачів.

При плануванні процесу передачі фермером продукції споживачам необхідно, виходячи з конкретних умов функціонування локальної моделі ССГ, вирішити такі питання:

- хто відповідає за організацію цього процесу, чи потрібен для цього координатор;
- скільки осіб потрібно буде для виконання всіх робіт, пов'язаних з передачею продукції;
- яка сфера обов'язків (які функції) координатора;
- як визначається відповідальний за координацію кожної поставки продукції.

Доцільно на початку сезону продумати графік роботи координаторів поставок. Тоді ці особи стають відповідальними за контакт з фермером впродовж тижня перед поставкою продукції і водночас за організацію доставки.

*Спілкування (комунікація) фермера і споживачів продовольства у процесі функціонування ССГ.*  
Прозора комунікація є необхідною для того, щоб локальне агропродовольче співтовариство стабільно функціонувало. На ній базується довіра і партнерство, зв'язок між членами локальних моделей ССГ. Водночас комунікація не повинна бути стихійною, інакше вона може перетворитись в одностороннє висунання претензій або нагромадження непотрібних непорозумінь. У різних випадках може не вистачити особи, що координує процес комунікації у зв'язку з недостатньою заінтересованістю споживачів продукції в діяльності ССГ чи наявністю певних проблем. Фермеру слід запобігти виникненню патових ситуацій. Цьому може допомогти організація зустрічей, розмов, участі споживачів у виконанні певних робіт у господарстві, дискусій. Чим більше осіб вдасться залучити до таких заходів, тим більше їх буде ідентифікувати себе з діяльністю локальної моделі ССГ і буде готовими брати за неї відповідальність.

Фермери повинні інформувати споживачів про те, як іде збирання урожаю, що найближчим часом буде покладено до їх споживчих кошиків, які проблеми приходиться їм долати. Слід бути готовим до того, що упродовж виробничого сезону у споживачів з'являтимуться претензії, прояви невдоволення, розчарування, а також побажання, які не можуть бути виконані. Доцільно домовитись, щоб усе це було спочатку зібрано у середовищі самих споживачів і подано фермеру в узагальненому вигляді. Водночас необхідно побажати, що кожний член ССГ мав можливість поділитися своїми зауваженнями (напр., через скриньку для зауважень і побажань). Не обов'язково негайно з усіма членами локальної моделі ССГ, можна це перенести на кінець сезону.

Після закінчення сезону варто організувати підсумовуючу зустріч, де обговорити результати спільних зусиль: що вдалося; що пішло не так, як хотілося; які наступні кроки.

Успіх локальних моделей ССГ залежить від збереження чисельності наявних та постійного залучення нових членів. Тому важливо підтримувати безперервний зв'язок зі споживачами (дійсними і потенційними членами ССГ) не лише під час вирощування сільськогосподарських культур, але й у міжсезонний період, проводити інформаційні і рекламні заходи. Фермеру слід пам'ятати, що інформація про локальні моделі ССГ, схвальні відгуки її членів про умови вирощування і поставки продукції, її якість, ціну тощо значною мірою поширюється через «сарафанне радіо». Отже, найкращою рекламою моделі ССГ є її позитивні досягнення. Залученню нових членів сприятиме проведення днів відчинених дверей, польових днів, презентацій.

За можливості доцільно випустити брошуру, буклет чи листівку, в яких розкриваються принципи солідарного сільського господарства, його цілі, переваги, досвід функціонування у світі, а також діяльність конкретної локальної моделі ССГ (яка

продукція вирощується, умови доставки її споживачам, вартість членства тощо).

### **3.2.2. Функції груп споживачів**

Участь споживачів продовольства у локальному ССГ також надає їм вигоди і накладає певні зобов'язання. Вигоди висвітлені у підрозділі 2.1. Що ж стосується зобов'язань, то ними у добре згуртованих ССГ є такі.

- Попередня оплата вартості продукції (часткова або повна).
- Регулярне відвідування місць отримання продукції.
- У випадку низького врожаю – згода на отримання меншої частки без повернення плати.
- Кількаразова участь у формуванні продовольчих кошиків упродовж сезону і, при бажанні, – у виконанні польових чи інших робіт у фермерському господарстві.
- Готовність пробувати (куштувати) нові види чи сорти овочів, включаючи приготування з них страв у домашніх умовах.

#### *Пошук виробника сільськогосподарської продукції*

Якщо ініціатором створення локальної моделі ССГ є група споживачів, першим завданням, яке їм прийдеться вирішувати, буде пошук прийнятного партнера – виробника сільськогосподарської продукції. Для цього зазвичай рекомендують:

- Звернутися за допомогою чи порадою до існуючих фермерських організацій (місцевого осередку Асоціації фермерів та приватних землевласників України, обслуговуючого кооперативу тощо) або дорадчих служб.
- Спілкуватися з селянами, які вже здійснюють регулярні продажі продукції на ринку, особливо з тими, що мають постійних покупців.
- При виявленні заінтересованого фермера чи власника особистого селянського господарства, які виробляють (або могли б виробляти) потрібну споживачам продукцію, пояснити йому можливості і

переваги співпраці в межах локальних моделей ССГ.

- Якщо групі споживачів відомі діючі локальні ССГ, організувати зустріч потенційного партнера – виробника сільськогосподарської продукції з відповідним виробником у діючому ССГ: це допоможе краще зрозуміти модель співпраці.

- У випадках, коли одне господарство не в змозі задовольнити потребу споживачів у різноманітній продукції, доцільно налагодити співпрацю з декількома господарствами, що спеціалізуються на вирощуванні певних культур чи утримують певні види сільськогосподарських тварин.

*Участь споживачів у діяльності виробників сільськогосподарської продукції (фермерських господарств).* Особливістю локальних моделей ССГ є те, що в цих формуваннях споживачі продовольства не залишаються пасивними покупцями продукції, а безпосередньо долучаються до процесу її виробництва. Це відбувається уже на початковому етапі співпраці в межах ССГ, коли формується запит на асортимент і кількість продовольства, потрібного споживачам, узгодження його з виробником, а також визначення термінів і місця постачання. Залученість до діяльності виробника продовжується при обумовленні фінансових відносин, коли фермер обґрунтовує партнерам по ССГ витрати на виробництво та постачання продукції і вони спільно визначають розмір річного внеску членів ССГ. І нарешті, залученість споживачів до діяльності виробника посилюється в процесі вирощування рослин і збору урожаю та постачання продукції, коли споживачі отримують її по мірі дозрівання, оцінюють вигляд, смакові якості, вплив на здоров'я; особливо ж – коли самі беруть участь у виконанні окремих польових робіт, збиранні, сортуванні продукції і формуванні продуктових кошиків. Участь у зазначених процесах упродовж декількох сезонів

діяльності ССГ робить споживачів реальними співучасниками розвитку солідарного сільського господарства.

*Участь у фінансуванні.* Як зазначалося, розмір членського внеску (передоплати за отримання своєї частки продукції) та терміни його сплати у локальних моделях ССГ визначаються на початку сезону на основі поданого фермером кошторису. Бажано, щоб якомога більше споживачів – членів ССГ було залучено до цього процесу.

Оскільки розмір внеску визначається шляхом ділення загальної суми коштів, необхідних для функціонування і розвитку фермерського господарства в частині діяльності локальних моделей ССГ на кількість споживачів, розмір внеску одного споживача може зменшуватись завдяки збільшенню кількості членів ССГ.

В окремих співтовариствах диференціюють суму членського внеску в залежності від розміру визначеного набору продукції у продуктовому кошику: встановлюють менший внесок за «малий» продуктивний кошик (для 1-2 осіб) і більший внесок – за «великий» кошик (для сім'ї з 3-х і більше осіб). Практикуються добровільні внески на удосконалення чи розвиток фермерського господарства (наприклад, придбання нового обладнання). Деякі локальні ССГ надають скидки малозабезпеченим учасникам. У вартість внеску може бути зарахована трудова участь члена ССГ у виробництві чи реалізації продукції.

*Участь в організації постачання продукції.*

Споживачам належить визначальна роль в організації процесу передачі -приймання продукції: визначенні періодичності і виборі місця поставок, організації процедури передачі – приймання, координації дій з виробником тощо.

Щодо місця передачі-приймання, то треба насамперед вирішити, чи буде воно на території виробника (фермера). Якщо ні, то це місце має відповідати таким вимогам:

- розташовуватись найближче до максимальної кількості споживачів;
- забезпечувати вільний під'їзд і паркування транспортного засобу виробника;
- не містити істотних перешкод для розвантажування продукції;
- мати можливість освітлення, а також обігріву у холодні періоди року.

Важливим також є питання платності місця передачі-приймання продукції, оскільки це впливатиме на величину членського внеску споживачів. Тому у теплий період року можна влаштовувати передачу продукції на відкритому просторі («на свіжому повітрі»), але у ранньо – весняний та осінній періоди для цього потрібне буде приміщення. Прийнятними варіантами можуть виявитись: гараж у будинку члена ССГ; господарське приміщення «дружнього» (використовуваного частиною членів ССГ) закладу торгівлі, ресторанного господарства тощо; логістичний об'єкт комунальної власності територіальної громади і т.п.

Потребує уваги і таке: які є плюси і мінуси організації процесу передачі-приймання продукції у вихідні (субота, неділя) і у робочі дні; чи має це відбуватися в один і той самий час (напр., увечері), чи може фермер привезти продукцію упродовж робочого дня, а споживачі – забрати її увечері; який проміжок часу достатній для отримання продукції – 30 хв., година чи цілий день і т.п.

Як зазначалося вище, на початку сезону при узгодженні порядку передачі-приймання продукції може бути вирішено, що кожну таку передачу-приймання координуватиме уповноважена споживачами особа (координатор). Графік чергування координаторів варто складати заздалегідь, наприклад на місяць. Упродовж тижня перед черговою поставкою продукції координатор повинен скласти список отримувачів продовольства, зв'язатись з фермером і уточнити з ним асортимент і вагу продукції. Якщо продовольчі кошики формує

фермер, – написати повідомлення про його вміст (перелік і вагу кожного виду продукції) і разом із списком отримувачів вивісити на видному місці у пункті передачі-приймання продукції.

Якщо продовольчі кошики формують самі споживачі із привезеної продукції, має бути вивішено повідомлення про кількість і вагу всієї продукції і її частини для кожного споживача. Пункт приймання-передачі продукції у такому випадку повинен бути обладнаний вагами, столами для упаковки і пакувальними матеріалами.

Якщо після закінчення відбору продукції частина її залишиться, координатор повинен розпорядитись, що з нею робити (це питання доцільно насамперед узгодити з фермером).

Координатор повинен бути готовий і до вирішення нестандартних питань: надати допомогу в отриманні продукції споживачам, які прибули за нею вперше, або прибули за дорученням споживача; розпорядитись з конкретною «порцією» продукції, яка входить до продуктового кошика, але споживач її не хоче (можна запропонувати її іншим споживачам) тощо.

### **3.3. Першочергові кроки державної підтримки розвитку локальних суверенних продовольчих систем**

Рух за здоровий спосіб життя стає все більш актуальним у світі. Споживання здорової їжі стало необхідною умовою цього руху. В Україні також відмічено поширення глобальних тенденцій: зокрема, 70% українців наголошують, що «...особисте здоров'я та турбота про нього стає все більш важливим купівельним фактором»<sup>57</sup>, а 73% – готові платити більше за натуральний продукт<sup>58</sup>. В останні декілька десятиліть масового поширення набувають альтернативні традиційним споживчим вподобанням системи харчування. Споживачі самі

<sup>57</sup> Ковальчук С., Забурмежа Є. Маркетингові цифрові технології у дослідженні споживачів органічної продукції. *Marketing and Digital Technologies*, Volume 1, No 1, 2017, 34-51.

<sup>58</sup> Здоров'я їжа: натуральність продуктів харчування стала трендом. URL: <https://rau.ua/novyni/health-food/>

активно долучаються до розбудови моделей взаємодії з виробниками з метою контролю якості продукції, способів виробництва тощо. Однією з таких альтернативних моделей взаємодії між споживачами і виробниками агропродовольства є солідарне сільське господарство (ССГ). Як уже згадувалося раніше, ця модель має понад сорокарічну історію з витокami в Японії, яка набула активного розвитку в США та окремих країнах ЄС.

На міжнародній арені рух на підтримку ССГ у 2004 році було формалізовано шляхом утворення Міжнародної мережі ССГ (URGENCEI – International network for community supported agriculture), об'єднавши зусилля канадських, японських та європейських національних мереж. Від тоді проведено ще п'ять міжнародних симпозиумів на підтримку руху за ССГ. В останні декілька років рух на підтримку ССГ активно поширюється Центральною та Східною Європою.

За даними європейського перепису населення (2015р.) у 22 країнах Європи налічується від 600 тис. до 1 млн осіб, що залучені до ССГ<sup>59</sup>. З 2012 року було проведено три зібрання європейських представників ССГ, які у 2014 році оголосили про необхідність розробки Декларації на підтримку ССГ («*Declaration of the common values and principles of the European solidarity-based production and distribution systems*»)<sup>60</sup>. У 2016 році під час третього європейського зібрання в Чехії було прийнято текст Декларації.

Україна як європейська країна, яка дотримується демократичних принципів розвитку суспільства, також має право на самовизначення щодо розвитку ССГ. Для цього суспільство має бути ознайомлено з сутністю та принципами ССГ й окремими моделями його розвитку в різних країнах, де воно набуло

поширення. Проте це вимагає певних заходів на національному й локальному рівнях, об'єднаних в одну програму, що має координуватися державними органами, відповідальними за розробку національної політики у сфері охорони здоров'я, якості харчування населення та сільськогосподарського виробництва, що обумовлено цілями та напрямками діяльності такої програми. Держава в особі зазначених відомств повинна стати ініціатором запуску національної програми, враховуючи вигоди для національної продовольчої безпеки, дотримання засад сталого розвитку тощо.

**На першому етапі** цієї програми необхідно ініціювати розроблення **методичного інструментарію**, на основі якого реалізовуватимуться наступні етапи програми. Це має створити основи для проведення:

1. Інформаційно-просвітницької кампанії.
2. Тренінг-курсів для тренерів / координаторів.
3. Навчально-прикладних семінарів для потенційних учасників ССГ.

Для цілей проведення інформаційно-просвітницької кампанії має бути розроблено відповідний методичний інструмент, зокрема, це може бути короткий **інформаційний проспект** (в паперовій і електронній формах), де буде представлено загальну інформацію щодо:

- передумов та історії виникнення ССГ;
- сутності поняття ССГ та його принципів;
- відмінності ССГ від традиційних капіталістичних моделей та його переваги за групами учасників (виробники та споживачі);
- типи ССГ;
- особливості започаткування ССГ та взаємовідносин між учасниками;
- приклади діяльності різних типів ССГ в країнах світу.

Наступним елементом робіт з розробки

<sup>59</sup> The European Declaration on CSA: Guidelines for the Future. URGENCEI. URL: <http://urgenci.net/long-live-the-european-declaration-on-csa/>

<sup>60</sup> Towards a European Declaration on CSA. URGENCEI. URL: <http://urgenci.net/the-common-ground-for-csa-in-europe-project/towards-a-european-declaration-on-csa/>

методичного інструментарію є підготовка набору засобів для навчання тренерів / координаторів. При цьому майбутні тренери / координатори мають бути озброєні для поширення знань про ССГ та практичного впровадження, для чого має бути розроблено відповідний набір методичних матеріалів:

- **буклет про ССГ** (для поширення серед слухачів – потенційних учасників ССГ);
- **інструкцію для тренера** щодо організації та проведення навчання;
- тематичні презентації, відео-уроки та ін.

Зокрема, такий набір методичних інструментів пропонує URGENCI для координаторів / тренерів ССГ у Східній та Центральній Європі.

На відміну від інформаційного проспекту **буклет** представляє собою необхідний набір інформації стосовно ключових аспектів розвитку ССГ, а саме: базові положення, типи, особливості, переваги й ризики ССГ; започаткування та діяльність ССГ; розбудова спільнот ССГ; case-studies розвитку ССГ в інших країнах. Таким чином, інформація, представлена в буклеті, носить не лише інформативний, а й практичний характер, що

дозволяє потенційним бенефіціарам скласти більш повну картину та послідовність дій у розвитку ССГ.

**Інструкція для тренера** щодо організації ССГ повинна містити детальну інформацію для координаторів та тренерів для роботи з зацікавленими особами у розвитку ССГ. Ця інструкція має містити принаймні чотири навчальні модулі / блоки тренінгів, які частково корелюють зі змістом раніше описаного буклету, а саме:

- I. Сутність та специфіка ССГ.
- II. Започаткування ССГ.
- III. Розбудова спільнот ССГ.
- IV. Практичні кроки до запровадження ССГ.

**Інструкція** – це матриця активностей та результатів, які описують процес навчання та тренінгу. По кожному з блоків тренінгів визначаються ключові питання, які мають бути розглянуті під час заходу за встановленою загальною схемою побудови інструкції – так звані структурні елементи. Зокрема, в таблиці 3.3.1 представлено ключові питання для розгляду під час тренінгу за навчальним модулем 1, а в таблиці 3.3.2 – приклад опису перших двох питань цього модулю.

Таблиця 3.3.1

Матриця активностей та результатів за навчальним модулем I

Структурні елементи інструкції	Ключові питання тренінгу				
	Поняття ССГ	Принципи ССГ	Учасники ССГ	SWOT-аналіз ССГ	Типи ССГ
Ціль та навички					
Зміст та сутність					
Опис методу					
Інструменти					
Тривалість					
Джерела інформації					

Джерело: узагальнено на основі<sup>61</sup>

<sup>61</sup> Perenyi S. et al. Be part of CSA! Trainer's guide.  
URL: <http://urgenci.net/wp-content/uploads/2016/11/Trainers-Guide.pdf>

Для реалізації першого етапу програми (розробка методичного інструментарію) доцільно вибрати виконавця, обізнаного з проблемами розвитку малих форм господарювання в Україні, аспектами сільського розвитку та досвідом розробки навчально-методичних курсів й матеріалів. Крім того, доцільно заручитися підтримкою членів URGENCI з країн-сусідів (Польщі, Словаччини, Румунії), що сприятиме залученню експертів та тренерів для підготовки методичного інструментарію.

На виконання робіт в рамках першого етапу потрібно приблизно 500-600 люд-год. При цьому вартість робіт щодо розробки методичного інструментарію може оцінюватися по-різному: в залежності від залучення іноземних експертів, необхідності відряджень тощо, і в загальному може

коливатися від 25 до 40 тис. доларів США.

**Другий етап програми** – підготовка й проведення **інформаційно-просвітницької кампанії** й формування **інформаційної платформи**. Для проведення **інформаційно-просвітницької кампанії** доцільно використовувати широкий набір інформаційно-просвітницьких заходів з тим, щоб охопити якомога більшу аудиторію серед, по-перше, майбутніх тренерів-координаторів, а по-друге, серед потенційних споживачів та виробників агропродовольства, зацікавлених у розвитку ССГ.

Таблиця 3.3.2

Приклад опису активностей та результатів за модулем I

Елементи	Приклади опису
<b>1.1. Поняття ССГ</b>	
Ціль та навички	Учасники ознайомлені з поняттям ССГ та можуть його відрізнити від інших форм прямих поставок, а також охарактеризувати особливості
Зміст та сутність	Визначення ССГ, порівняльна характеристика з іншими формами постачання агропродовольчої продукції від виробника до споживача
Опис методу	Опис й обговорення
Інструменти	Проектор, фліпчарт, маркери
Тривалість	10 хв.
Джерела інформації	Буклет про ССГ; інструкція для тренерів / координаторів щодо організації ССГ; публікації доступні з веб-ресурсу URGENCI, література, доступна он-лайн
<b>1.2. Принципи ССГ</b>	
Ціль та навички	Вміння відрізнити традиційне й органічне с.г., що є важливим для ССГ, усвідомлення принципів ССГ
Зміст та сутність	Ключові принципи ССГ: партнерство, солідарна відповідальність, локальне розташування, прямий зв'язок.
Опис методу	Порівняння, опис, критичного співставлення
Інструменти	Проектор, фліпчарт, маркери
Тривалість	15 хв.
Джерела інформації	Буклет про ССГ; інструкція для тренерів / координаторів щодо організації ССГ; публікації доступні з веб-ресурсу URGENCI, література, доступна он-лайн

Джерело: узагальнено на основі<sup>62</sup>

<sup>62</sup> Там само.



При цьому варто враховувати особливості отримання інформації різними категоріями споживачів (різновікові групи, відмінності за місцем проживання тощо), використовуючи як друковані інформаційні матеріали так і елементи E-learning (аудіо-, відеоматеріали). Особливо успішно відбувається просування ідей ССГ через соціальні мережі, в місцях реалізації фермерської й органічної продукції. Адже, як підтверджують дані опитувань, основним джерелом інформації про ССГ для потенційних учасників, як правило, є досвід й рекомендація знайомих (43% респондентів), соціальні мережі (25% респондентів).

Важливо перед запуском інформаційно-просвітницької кампанії передбачити можливість зворотного зв'язку для тих, хто виявить зацікавленість у отриманні поглибленої інформації чи участі в ССГ. Для цих цілей має бути розроблена **інформаційна платформа**. Для цих цілей варто створити інтернет-платформу, де буде розміщено всі матеріали про ССГ, а також формуватиметься мережа зацікавлених осіб. В залежності від доступності фінансування це може бути реалізовано

як у більш дешевий спосіб, наприклад, в соцмережах (Facebook тощо), або ж на основі існуючих інтернет-платформ зацікавлених громадських організацій або партнерів чи шляхом утворення окремої платформи (що вимагає фінансування на її розробку та адміністрування). Це забезпечить можливість формування баз даних зацікавлених осіб й в подальшому полегшить координаційну роботу щодо організації навчально-прикладних семінарів.

Вартість робіт та матеріалів на другому етапі програми може досить сильно варіюватися залежно від можливостей фінансування та вибраних каналів промоції (реклама в соцмережах, на існуючих сайтах організацій-партнерів, телебаченні), про що йшлося вище. Проте мінімальний обсяг коштів,

необхідних для фінансування передбачених заходів (без реклами у ЗМІ), оцінюється у 30 тис. доларів США (1 тис. примірників інформаційного проспекту, розробка й підтримка сайту).

**Третій етап програми** передбачає проведення навчальних семінарів для тренерів й координаторів. Це може бути реалізовано шляхом підготовки сертифікованих сільськогосподарських дорадників та експертів-дорадників з подальшим внесенням їх до відповідного реєстру<sup>63</sup>. Інформація про таких осіб також має бути доступна на створеному **інформаційному порталі**. Стосовно кількості підготовлених консультантів, то жорстких рекомендацій, як правило, не передбачено, проте доцільно виходити з принаймні необхідної мінімальної кількості таких осіб, визначеної у відповідності до числа економічних районів, яких налічується дев'ять в Україні<sup>64</sup>.

Вартість проведення теоретичного блоку курсів-тренінгів для тренерів (одноденний семінар) складає орієнтовно 1,0 тис. доларів США. За умов наявності фінансування є доцільність проведення короткого (одно-, дводенного) візиту в діючі ССГ спільноти в країні Східної Європи (Польщу, Чехію), де тренери матимуть можливість практичного закріплення теоретичного матеріалу. Витрати (транспортні витрати, добові, проживання) на такий візит у розрахунку на одну особу становлять від 300 до 400 доларів США, але не враховують компенсації затрат організаторам-іноземцям.

**Четвертий етап програми** – проведення навчально-прикладних курсів й семінарів для безпосередніх учасників ССГ: споживачів й виробників сільськогосподарської продукції.

Як показують дослідження, цільову аудиторію

<sup>63</sup> Реєстр дорадчих служб та дорадників. Інформаційно-аналітичний портал АПК України. URL: <https://minagro.gov.ua/ua/file-storage/rejestr-doradchih-sluzhb-ta-doradnikiv/>

<sup>64</sup> Мережа економічних районів України, практичне значення економічного районування. URL: [https://pidruchniki.com/76322/rps/merezha\\_ekonomichnih\\_rayoniv\\_ukrayini\\_praktichne\\_znachennya\\_ekonomichnogo\\_rayonuvannya](https://pidruchniki.com/76322/rps/merezha_ekonomichnih_rayoniv_ukrayini_praktichne_znachennya_ekonomichnogo_rayonuvannya)

для схем ССГ у якості споживачів формують у більшості випадків молоді жінки з вищою освітою й високим рівнем добробуту. Так, наприклад, соціоекономічний портрет учасника-споживача ССГ в Польщі виглядає наступним чином: 81% учасників – жінки; 78% – сімейні пари; 50% – мають дітей; 73% – це люди у віці 26-40 років; 84% – мають вищу освіту; за рівнем економічного добробуту серед учасників ССГ домінують люди з високим рівнем доходів (49% респондентів) й ще третина оцінюють свій стан як середній<sup>65</sup>.

Серед виробників-фермерів до схем ССГ долучаються також переважно молоді особи, що слідкують за новітніми тенденціями, постійно комунікують в соціальних мережах. У більшості випадків до схем ССГ входять фермери, які ведуть виробничу діяльність на основі екологічнобезпечних принципів, зокрема, як сертифіковані органічні ферми. Так, наприклад, серед польських господарств, залучених до схем ССГ,  $\frac{2}{3}$  – сертифіковані органічні ферми<sup>66</sup>.

Навчальний процес може бути організований за трьома блоками курсів:

I. Навчально-консультаційні семінари для споживачів.

II. Тренінг-семінари для виробників сільськогосподарської продукції.

III. Практичні семінари для об'єднаних груп (споживачів і виробників) – потенційних локальних груп ССГ.

Навчально-консультаційні й тренінг-семінари організовуються з використанням розробленого методичного інструментарію на першому етапі (буклет, інструкція, презентації тощо). Проведення практичних семінарів в ідеалі передбачає відвідування діючих ССГ спільнот й ферм для

закріплення теоретичного матеріалу й з'ясування невіршених в ході навчання практичних питань, необхідних для запровадження ССГ. Проте за умови проведення таких візитів для тренерів та їх якісної підготовки саме тренери можуть стати ефективним ретранслятором вивченого практичного досвіду.

Тренери мають бути готові до вирішення різних питань в ході практичних семінарів з об'єднаними групами виробників й споживачів. Зокрема, як показує досвід країн Східної та Центральної Європи, найчастіше під час практичних семінарів учасники намагаються знайти відповіді на питання, пов'язані з логістикою (доставкою продукції) та інституалізацією спільнот. Універсальної відповіді на перше з них немає, проте варто відмітити, наприклад, що в Польщі в більшості випадків доставка продуктивних боксів здійснюється в точки видачі різними службами доставки або фермерами. Стосовно другого питання, то, наприклад, 65% учасників ССГ в Польщі відмічають, що вони не прагнуть формалізувати взаємовідносини в групі шляхом утворення громадської організації, кооперативу чи іншої формалізованої інституції, натомість вони укладають двосторонні угоди на поставку продукції за умови попередньої передоплати з кожним окремим споживачем чи групою цілому. За досить короткий час в Польщі (з 2012 р. по 2015 р.) було утворено 11 ССГ спільнот загальною чисельністю близько 800 осіб, в які входить 8 фермерів-виробників<sup>67</sup>.

Вартість проведення всього блоку теоретичних і практичних семінарів в регіонах для невеликих груп споживачів (20-30 осіб) й виробників (1-5) варіює від 2 до 3 тис. доларів США.

Підтримка руху ССГ в європейських країнах відбувається не лише на волонтерських засадах й за інформаційно-консультаційної підтримки

<sup>65</sup> Ertmanska K. Community supported agriculture (CSA) as a form of sustainable consumption. *Oeconomia* 14(2), 2015, 51-59.

<sup>66</sup> Sylla M., Olszewska J., Swiader M. Status and possibilities of the development of community supported agriculture in Poland as an example of short food supply chain. *Journal of Agribusiness and Rural Development*, 1(43), 2017, 201-207.

<sup>67</sup> Sylla M., Olszewska J., Swiader M. Status and possibilities of the development of community supported agriculture in Poland as an example of short food supply chain. *Journal of Agribusiness and Rural Development*, 1(43), 2017, 201-207.

URGENCI. До цього процесу долучаються різні інституції. Зокрема, у 2017 р. URGENCI заручилися підтримкою ФАО у сприянні поширенню ідей та практичних кроків щодо розвитку ССГ<sup>68</sup>. Також для поширення ідей ССГ в країнах Східної та Центральної Європи та розробки методичного інструментарію URGENCI отримали підтримку в рамках проекту ERASMUS+<sup>69</sup>.

В подальшому утворення ССГ спільнот в Україні має супроводжуватися веденням відповідного реєстру агровиробників – учасників ССГ із зазначенням загальної інформації про них, зокрема: організаційно-правову форму, управління, географічне розміщення; спеціалізацію виробництва (з зазначенням видів сільськогосподарської продукції); включеність в ССГ групи та ін. Така база даних полегшуватиме координацію роботи з діючими ССГ спільнотами, зокрема розширення кількості членів, проведення навчально-практичних заходів тощо. Аналогічні реєстри-бази створені в США, де рух за ССГ набув особливого поширення, про що зазначається в попередніх розділах<sup>70</sup>.

Підсумовуючи вище зазначене, є доцільність покладання виконання робіт за етапами 1-4 на одну інституцію, враховуючи їх взаємопов'язаність. Зокрема, знання й досвід, отриманий при розробці методичного інструментарію (етап 1) стане незамінним в процесі підготовки тренерів / консультантів; також доцільно щоб ця ж організація супроводжувала роботу інформаційної платформи. Описані в цьому параграфі заходи й роботи можуть здійснюватися в рамках пілотного проекту, на реалізацію якого потрібно від 80 до 100 тис доларів США. Цей пілотний проект може стати поштовхом для подальшого поширення ідей ССГ громадськістю, в тому числі на волонтерських

засадах (через соціальні мережі, інші канали міжособистісних стосунків), що не вимагатиме значних обсягів фінансування в майбутньому.

<sup>68</sup> Memorandum of Understanding between FAO and URGENCI. URL: <http://www.ripest.org/memorandum-of-understanding-between-fao-and-urgenci/?lang=en>

<sup>69</sup> Solid base. URGENCI. URL: <https://urgenci.net/solid-base/>.

<sup>70</sup> Community Supported Agriculture. URL: <https://www.nal.usda.gov/afsic/community-supported-agriculture>.

## ВИСНОВКИ

1. Збалансоване харчування, поживна і безпечна їжа, які значною мірою впливають на стан здоров'я людей, є одним із визначальних чинників якості їх життя. Між тим у світі, з одного боку, близько 800 млн осіб не мають доступу до достатньої кількості продовольства, а з іншого – існує епідемія ожиріння, що є причиною багатьох небезпечних хвороб. В Україні приблизно  $\frac{2}{3}$  усіх хвороб населення пов'язано з неправильним харчуванням.

2. Рівень і якість харчування людей залежать від стану їх продовольчого забезпечення, фізичної й економічної доступності та, що дуже важливо, від рівня безпечності, хімічного й біологічного складу продуктів харчування. Загострення проблеми здорового харчування населення України пов'язане з недотриманням норм споживання молочних продуктів, риби, м'яса, скороченням споживання овочів, фруктів; недостатком у раціоні дітей мікро-та макроелементів, вітамінів А і Д; збільшенням частки оброблених (нерідко фальсифікованих) продуктів, виготовлених із вирощеної промисловим способом сільськогосподарської сировини.

3. Зважаючи на тісний зв'язок між безпечним та якісним продовольством і станом здоров'я, у тих країнах світу, де запроваджено продовольчу допомогу вразливим верствам населення (особливо у США), кошти цієї допомоги дедалі більше спрямовують на придбання «здорових» продуктів харчування, зокрема овочів і фруктів, які зазвичай вирощують невеликі фермерські господарства з дотриманням принципів агроєкології. Таким чином пов'язуються заходи з охорони здоров'я населення, охорони довкілля (аспекти якості життя) і підтримки сімейного фермерства. Поряд з цим набуває поширення й такий напрям забезпечення населення «здоровими» продуктами харчування як солідарне сільське господарство.

4. Солідарне сільське господарство ґрунтується на соціальній взаємодії та безпосередній комунікації споживачів і виробників, що забезпечує якість і безпечність продовольства для споживачів і гарантований збут продукції для виробників. При цьому споживачі поділяють з виробниками відповідальність, вигоди і ризики від виробництва сільськогосподарської продукції та продовольства. Сучасною моделлю ефективного співробітництва виробників сільськогосподарської продукції та організованих груп споживачів цієї продукції є Community supported agriculture – CSA, що в українському перекладі означає «сільське господарство на основі громад».

5. У CSA споживачі на початку і/або упродовж виробничого сезону сплачують авансові внески на замовлену продукцію, допомагаючи виробнику (фермеру) забезпечувати її виробництво. За це вони регулярно (зазвичай щотижня) отримують свіжі продукти, а також, відвідуючи фермерське господарство, спостерігають за процесом їх виробництва і, за бажанням, можуть брати у ньому участь. Авансуючи виробництво, споживачі поділяють з фермером виробничі ризики і звільняють його від витрат часу на маркетинг. Натомість вони харчуються здоровою їжею, знають, звідки вона надходить і як вироблена. Концепція CSA створена в Японії у 60-х роках минулого століття групою жінок, занепокоєних небезпечними наслідками використання пестицидів, збільшенням кількості переробленої та імпортованої їжі, втратою фермерами своїх земель. Дедалі більше споживачів продовольства та фермерів в європейських країнах та інших частинах світу використовують і розвивають закладені в ній принципи для поліпшення харчування, якості життя і розвитку фермерського господарювання.

6. В Україні також є приклади об'єднання споживачів для колективних закупівель сільськогосподарської продукції та виробів із неї у фермерських та особистих селянських господарствах, як і створення окремих груп виробників, що пропонують свою продукцію споживачам і налагоджують прямі зв'язки із ними. Елементи солідарного сільського господарства в Україні використовуються й особистими селянськими господарствами, що функціонують на засадах родинної співпраці. Мільйони сільських сімей виробляють сільськогосподарську продукцію не лише для задоволення своїх потреб у їжі, але й для забезпечення екологічно чистими продуктами родичів, що проживають у містах. Натомість міські родичі закупають посівний матеріал, добрива тощо, беруть участь у виконанні польових робіт.

7. Вітчизняні форми взаємодії споживачів та виробників сільськогосподарської продукції можуть бути використані і навіть стати основою становлення в Україні більш розвинутих моделей солідарного сільського господарства, формування їх локальних співтовариств і систем. Для цього необхідно створювати відповідні умови. З одного боку потрібно поширювати інформацію про важливість здорового харчування для формування нової якості життя, можливість отримання безпечних і якісних продуктів на основі налагодження співпраці груп споживачів з виробниками сільськогосподарської продукції. З іншого боку, слід підвищувати заінтересованість і спроможність малих виробників до безпосередньої співпраці зі споживачами сільськогосподарської продукції, що потребує нових підходів до організації її виробництва і збуту.

8. Солідарне сільське господарство є одним із засобів розвитку сімейного фермерства, яке в Україні представлено сімейними фермерськими господарствами і особистими селянськими господарствами (ОСГ). Участь ОСГ у локальному агропродовольчому співтоваристві спонукатиме його до нарощування свого потенціалу і набуття статусу фермерського господарства.

Виробництво сільськогосподарської продукції на засадах солідарного сільського господарства зобов'язує фермера: ретельно планувати увесь виробничий процес та урізноманітнювати види продукції, дотримуватись вимог безпечності і якості при її виробництві; регулярно інформувати споживачів про хід вирощування і постачання продукції та залучати їх до виконання окремих робіт; слідкувати за новинами у своїй сфері діяльності та використовувати їх тощо. Щодо особливостей діяльності фермера як учасника солідарного сільського господарства існують детальні рекомендації фахівців і їх дотримання є умовою успішної співпраці із споживачами.

9. Участь споживачів продовольства у солідарному сільському господарстві, окрім прямих вигід від споживання свіжих та якісних продуктів, сприяє формуванню у них нової поведінки щодо власного продовольчого забезпечення. Вона передбачає: об'єднання з іншими споживачами з метою пошуку надійного виробника потрібної продукції; пошук виробника і налагодження співпраці з ним; готовність до авансування виробництва і, у випадку низького врожаю, отримання меншого ніж передбачалося, обсягу продукції; контроль процесу виробництва і участь у виконанні окремих робіт; організація доставки, упаковки і отримання продукції тощо. Щодо усіх цих видів діяльності також існують детальні рекомендації і їх дотримання є не лише запорукою успішності локальних агропродовольчих співтовариств, але й сприяє підвищенню якості життя їх членів через урізноманітнення їх інтересів.

10. Поступальний розвиток в Україні солідарного сільського господарства, становлення його сучасних форм з урахуванням національних, регіональних і, можливо, навіть місцевих особливостей співпраці виробників та споживачів продовольства потребує щонайменше широкого ознайомлення суспільства з сутністю та принципами цього напряму розвитку агропродовольчої сфери. Наступними кроками мали б стати: роз'яснення і пропаганда здорового харчування як важливого компоненту якості життя;

сприяння виробництву сільськогосподарської продукції на засадах агроекології та розвитку сімейного фермерства як елементів сталого розвитку; розробка і реалізація в державі

спеціальної системи заходів із заохочення і формування спроможності виробників та споживачів продовольства до соціальної взаємодії та комунікації у продовольчому забезпеченні.

---

## ПРОПОЗИЦІЇ

У формуванні напрямів нової якості життя особливу увагу слід приділити утвердженню нових поведінкових стратегій продовольчого забезпечення населення, заснованих на безпосередніх зв'язках між виробниками сільськогосподарської продукції та споживачами продовольства, їх соціальній взаємодії та солідарній відповідальності за виробництво безпечних і якісних харчових продуктів; становленню і розвитку солідарного сільського господарства: сільськогосподарського виробництва, підтримуваного групами споживачів продовольства.

В Україні доцільно сформувати систему сприяння становленню нових поведінкових стратегій щодо забезпечення населення безпечним і якісним продовольством і підтримки розвитку солідарного сільського господарства. На виконання цього завдання повинні бути спрямовані скоординовані дії органів виконавчої влади усіх рівнів, відповідальних за розроблення і реалізацію державної політики у сферах охорони здоров'я, аграрного і сільського розвитку, безпечності та якості харчових продуктів,

а також органів місцевого самоврядування, безпосередньо зацікавлених у розвитку місцевої економіки та підвищення якості життя населення.

Систему заходів щодо сприяння розвитку солідарного сільського господарства доцільно втілити у життя у формі Державної цільової програми, яка повинна включати: а) широку інформаційно-просвітницьку кампанію; б) тренінг-семінари для виробників сільськогосподарської продукції; в) навчально-консультаційні семінари для споживачів; г) практичні семінари для об'єднаних груп споживачів і виробників – потенційних локальних груп солідарного сільського господарства. Поетапна реалізація Програми сприятиме формуванню нових відносин та надійної комунікації між виробниками і споживачами продовольства на основі принципів партнерства, солідарності, взаємовідповідальності у виробництві безпечних і якісних продуктів харчування і загалом становленню нових поведінкових стратегій у досягненні нової якості життя.

Наукове видання

Бородіна Олена Миколаївна  
Прокопа Ігор Васильович  
Киристюк Сергій Вікторович  
Риковська Оксана Володимирівна  
Яровий Віктор Дмитрович  
Михайленко Оксана Віталіївна  
Фраєр Олексій Володимирович

## **СОЛІДАРНА ВІДПОВІДАЛЬНІСТЬ ВИРОБНИКІВ І СПОЖИВАЧІВ У СІЛЬСЬКОМУ ГОСПОДАРСТВІ.**

**CSA – COMMUNITY SUPPORTED AGRICULTURE**

За редакцією  
члена-кореспондента НАН України О.М.Бородіної

Поліграфічна дільниця ДУ "Інститут економіки та прогнозування НАН України"  
вул. Панаса Мирного, 26, м. Київ, 01011